

9

Referências Bibliográficas

ANDRADE, J. e LAROS, J. (2007). Fatores Associados ao Desempenho Escolar: Estudo Multinível com Dados do SAEB/2001. IN: *Psicologia: Teoria e Pesquisa*. Vol. 23, n. 1, Jan-Mar, pp. 33-42. Disponível em www.scielo.br.

ARENDDT, H. (2009). *Entre o passado e o futuro*. 6.ed. SP: Perspectiva.

BABBIE, Earl (2005). *Métodos de pesquisas de survey*. Belo Horizonte: Editora UFMG.

BARBOSA, L., VELOSO, L. e DUBEUX, V (2012). Música e Juventude: a trilha sonora do cotidiano jovem brasileiro. In: *Juventude e gerações no Brasil contemporâneo*. Porto Alegre: Editora Sulina, p.31-60.

BELLONI, Maria Luiza e GOMES, Nilza Godoy (2008). Infância, Mídias e aprendizagens: autodidaxia e colaboração. IN: *Educação e Sociedade*. Campinas: vol. 29, nº104 – Especial, p.717 – 746, out.2008.

BELLONI, Maria Luiza e BÉVORT, Evelyne (2009). Mídia-educação: conceitos, história e perspectivas. IN: *Educação e Sociedade*. Campinas: vol.30, nº109, set-dez, 2009.

BENNETT, S., MATON, K. & KERVIN, L. (2008). The 'digital natives' debate: A critical review of the evidence. IN: *British Journal of Educational Technology*. Vol. 39, nº5.

BOLLEN, K. (2001). *Structural equation models with latent variables*. New York: Wiley.

BRANDÃO, Mário (2012). Telecentros e lanhouses: o futuro dos centros públicos de acesso à Internet. In: *Pesquisa sobre o uso das tecnologias de informação e comunicação no Brasil – 2011*. São Paulo: artigos, p.91-97. Disponível em: <http://op.ceptro.br/cgi-bin/cetic/tic-domicilios-e-empresas-2011.pdf>

BRASIL (2007). Ministério da Educação e Cultura. *Gêneros e diversidade sexual na escola: reconhecer diferenças e superar preconceitos*. Cadernos SECAD 4. Disponível em: http://portal.mec.gov.br/secad/arquivos/pdf/escola_protege/caderno5.pdf . Acessado em 3 de março de 2012.

BRITO, Rosimeire S. (2004). Masculinidades e feminilidades: implicações para o fracasso/sucesso escolar de meninos e meninas nas séries iniciais. In: Reunião Anual da Anped, 27ª, Caxambu/MG.

BUCKINGHAM, David (2000). *After the death of childhood – Growing up in the age of electronic media*. Londres: Polity Press.

CANCLINI, Néstor Garcia.(2006). *Culturas Híbridas – estratégias para entrar e sair da modernidade*. São Paulo: EDUSP.

_____.(2008). *Leitores, espectadores e internautas*. São Paulo: Editora Iluminuras.

CANTARINO, C. (2007). Racismo influencia desempenho escolar. IN: *Ciência e Cultura/SBPC*. Vol.59, n.2, abril/jun. Disponível em www.scielo.org.

CARVALHO, Marília P. de (2001). Mau aluno, boa aluna? Como as professoras avaliam meninos e meninas. *Estudos Feministas*, Florianópolis, v.9, n. 2, p. 554-74.

_____. (2004). Quem são os meninos que fracassam na escola? *Cadernos de Pesquisa*, São Paulo, vol.34, n.121, p.11-40.

_____. (2005). Quem é negro, quem é branco: desempenho escolar e classificação racial de alunos. IN: *Revista Brasileira de Educação*. Rio de Janeiro: n.28, jan/abril, pp. 14-30.

CARVALHO, M.; PEREIRA, F e SANTOS, M. (2010). A produção discente sobre gênero e desempenho escolar no Brasil (1994 – 2007).In: *Fazendo gênero 9 – Diásporas, diversidades, deslocamentos*. Florianópolis, agosto. Disponível em: http://www.fazendogenero.ufsc.br/9/simposio/view?ID_SIMPOSIO=32. Acessado em 22 de setembro de 2012.

CAZELLI, Sibeles (2005). *Ciência, cultura, museus, jovens e escolas*. Tese de Doutorado, Departamento de Educação Puc-Rio, orientador Creso Franco; Disponível em www.dbd.puc-rio.br.

CRAHAY, Marcel (2006). É possível tirar conclusões sobre o efeito da repetência. In: *Caderno de Pesquisa*. São Paulo:, v. 36, n. 127, p. 223-246, jan./abr.

COIMBRA, C. A. Q (2005). *Modelos não lineares em avaliação nas ciências sociais: estimação por aproximação estocástica, uma MCMC frequentista*. Tese (Doutorado) – Engenharia Elétrica, Pontifícia Universidade Católica do Rio de Janeiro (PUC-Rio), Rio de Janeiro.

DAYRELL, Juarez. (2005). Juventudes, grupos culturais e sociabilidade IN: *Revista de Estudios Jovenes*, Mexico, ano 9, nº 22, enero- junio, p.314-3322. Disponível em: www.cmjbh.com.br/arg_Artigos/ABA2004.pdf. Acessado em 10 de junho de 2012.

DORNELLES, Jonatas (2004). Antropologia e Internet: quando o campo é a cidade e o computador é a rede. *Horizontes Antropológicos*. Porto Alegre: v.10, n.21, jan./jun.

DUARTE, R; MIGLIORA, R. ; BARROS, J F (2011).. Sentidos da cultura digital para a educação. In: Helena Amaral da Fontoura. (Org.). Políticas públicas, movimentos sociais: desafios à pós-graduação em educação. 1ed.Rio de Janeiro: ANPEd Nacional, 2011, v. 3, p. 152-162.

FLASH EUROBAROMETER 248 (2008). EUROPEAN COMMISSION. *Towards a safer user of Internet for children in the EU – A parents' perspective* Disponível em: http://ec.europa.eu/public_opinion/flash/fl_248_en.pdf. Acessado em: 10/10/2011.

FRANCO, C.; ORTIGÃO, I.; ALBERNAZ, A.; BONAMINO, A.; AGUIAR, G.; ALVES, F. e SÁTYRO, N. (2007). Qualidade e equidade em educação: reconsiderando o significado de "fatores intra-escolares. In: *Ensaio: Avaliação e Políticas Públicas em Educação*. Rio de Janeiro: vol.15, nº55, Ab/Jun. Disponível em: http://www.scielo.br/scielo.php?script=sci_arttext&pid=S0104-40362007000200007. Acessado em 10 de dezembro de 2009.

GOEDERT, Rosicler (2005). As experiências dos adolescentes em situação de escolarização na escola pública da cidade de Curitiba-PR. In: SIMPOSIO INTERNACIONAL DO ADOLESCENTE, 2, 2005, São Paulo. Disponível em: http://www.proceedings.scielo.br/scielo.php?script=sci_arttext&pid=MSC000000082005000200032&lng=pt&nrm=abn. Acesso em: 26 Jul. 2012.

GÓMEZ, Guillermo Orozco (2001). Audiencias, televisión y educación: una desconstrucción pedagógica de la televidencia y sus mediaciones. In: *Revista Iberoamericana de Educación*.. nº27, p.155 -175 Disponível em <http://www.rieoei.org/rie27a07.PDF>

_____. (2006). Comunicação social e mudança tecnológica: um cenário de múltiplos desordenamentos. In: *Sociedade Midiatizada*. Moraes, Denis de (org.). Rio de Janeiro: Mauad, p.81-98.

HADDON, Leslie (2006). Empirical studies using the domestication framework. IN: BERKER, T. e outros *Domestication of media and technology*. Maidenhead: Open University Press, p. 103-122.

HAIR, J. R. Jr., ANDERSON, R.E., TATHAM, R.L. e BLACK, W.C. (2005). *Análise multivariada de dados*. Porto Alegre: Bookman, 5ª ed.

HARGITTAI, Eszter. (2002). Second-level digital divide: Differences in people's online skills. In: *First Monday*. Chicago: vol.7, nº4. Disponível em: http://firstmonday.org/issues/issue7_4/hargittai/index.html. Acessado em 22 de maio de 2010.

HARTMANN, Maren (2009). Everyday: domestication of mediatization or mediatized domestication? IN: LUNDBY, K. (org.). *Mediatization. Concept, changes and consequences*. New York: Peter Lang.

HERMES, Joke (2006). Citizenship in the Age of the Internet. IN: *European Journal of Communication*; 21; 295, p.296-309.

HJAVARD, Stig (2008). The mediatization of society. A theory of the media as agents of social and cultural change. In: *Nordicom Review*. Vol.29, nº2, p.105-144. Disponível em: http://www.nordicom.gu.se/common/publ_pdf/270_hjarvard.pdf. Acessado em 5 de abril de 2009.

ITO, Mizuko et al. (2009). *Living and learning with new media*. Cambridge: The MIT Press.

_____ (2010). *Hanging out, messing around and geeking out*. Cambridge: The MIT Press.

JACQUINOT, Geneviève (2002) *Les jeunes et les médias. Perspectives de la recherche dans le monde*. Paris: L'Harmattann.

JENKINS, Henry (2008). *Cultura da Convergência*. São Paulo: Aleph.

JUVENTUDE E MÍDIA (2011). Relatório de Pesquisa Juventude e Mídia – FAPERJ. Disponível em www.grupem.pro.br

KREDENS, E. & FONTAR, B. (2010). *Comprendre le comportement des enfants et adolescents sur Internet pour le protéger des dangers*. Disponível em: <http://www.isjm.fr/docs/apel/rapport%20Prevention%20nouv%20techno.pdf?PHPSESSID=304ba8420f5eb5bf6ce3fcf6dd3ae5ab>. Acessado em 17 de abril de 2011.

KROTZ, Friedrich (2009). Mediatization: A concept with which to grasp media and societal changes. IN: LUNDBY, K. (org.). *Mediatization. Concept, changes and consequences*. New York: Peter Lang.

LEMOS, André (2008). *Cibercultura*. Porto Alegre: Editora Sulinas.

LIEVROUW e LIVINGSTONE (2006). *The Student Handbook of New Media*. London: SAGE Publications Ltd.

LIMA, Clarisse & BROWN, Scott (2007). ICT for development: Are Brazilian students well prepared to become global citizens? *Educational Media International*. Vol.44, nº2, junho – 2007, p.141-153.

LISSOVSKY, Maurício e SORJ, Bernardo (2011). A chave está aí... E o resto? Informática e Internet nas escolas públicas do Rio de Janeiro. In: V

Simpósio Nacional ABCiber. Florianópolis: UDESC/UFSC, novembro, 2011.

LITTLE, R. J. A.; RUBIN, D. B. (2002). *Statistical Analysis with Missing Data*, 2nd edition, New York: John Wiley.

LIVINGSTONE, Sonia (1998). Mediated Childhoods: A Comparative Approach to Young People's. IN: *European Journal of Communication*; London: Sage, vol.13 (4), p.435-456.

_____ (2009). *Children and the Internet*. Cambridge: Polity Press.

LIVINGSTONE, S. e HADDON, L. (2009). *Kids online: opportunities and risks for children*. Bristol: The Policy Press.

LIVINGSTONE, S., HADDON, L. e GÖZIG, A. (2012). *Children, risk and safety on the Internet*. Bristol: The Policy Press.

LIVINGSTONE, Sonia e HELSPER, Ellen (2007) Gradations in digital inclusion: children, young people and the digital divide. In: *New media & society*. London: Sage, vol. 9, nº 4. pp. 671-696. Disponível em <http://eprints.lse.ac.uk/2768/>. Acessado em 5 de agosto de 2011.

LIVINGSTONE, S., HOLDEN K. e BOVIL, M. (2002). As crianças e o ambiente da mídia em mudança: Panorama de um estudo comparativo europeu. In: *A criança e a mídia: imagem, educação, participação*. VON FEILITZEN, C e CARLSSON, U. (orgs). São Paulo: Cortez, p.45-68.

McQUILLAN, Helen e d'HAENENS, Leen (2009). Young people online: gender and age influences. In: *Kids online: opportunities and risks for children*. LIVINGSTONE, S. E HADDON, L. (orgs). Bristol: Policy Press, p.95-106.

MAMEDE-NEVES, Maria Aparecida (2010). *As voltas e viravoltas dos jovens do início do século XXI*. Pesquisas e Práticas Psicossociais 5(1), São João del-Rei, janeiro/julho. Disponível em <http://jovensemrede.wordpress.com/>

MARTIN-BARBERO, Jesús (2003). *Dos meios as mediações – comunicação, cultura e hegemonia*. Rio de Janeiro: Editora UFRJ.

_____ (2006). Tecnicidades, identidades, alteridades: mudanças e opacidades da comunicação no novo século. IN: DENIS DE MORAES (org.). *Sociedade midiaticizada*. RJ: Mauad X, pp. 51-79.

MEDIAPPRO Final Report (2006). Acessado em 10 de setembro de 2009. Disponível em <http://www.mediapro.org>.

MENDONZA, K..(2009). Surveying parental mediation: connections, challenges and questions for media literacy. In: *Journal of media literacy education* 1, p. 28-41. Acessado em 10/12/2012. www.jmle.org

MIGLIORA, Rita (2007). Crianças e Televisão: um Estudo de Audiência Infantil e de Fatores Intervenientes. Dissertação de Mestrado, Programa de Pós-Graduação em Educação da PUC-Rio, orientadora Rosália Duarte.

MIGLIORA, R e LEITE, C. (2006). A troca sincrônica de mensagens (MSN) na socialização de crianças e adolescentes. In: *2º Seminário Brasileiro de Estudos Culturais e Educação*. CD - Rom. Canoas: Ulbra.

MOKKEN, R. J. (1971). *A Theory and procedure of scale analysis*. Berlin: Mouton/De Gruyter.

NICOLACI-DA-COSTA, Ana Maria. (2005). *Primeiros Contornos de uma nova "configuração psíquica"*. Cadernos CEDES, n. 65.

ORTIZ, Renato (1994). *Mundialização e cultura*. SP: Brasiliense.

PAIS, José Machado (2008). Máscaras, jovens e escolas do diabo. IN: *Revista Brasileira de Educação*. Rio de Janeiro: v.13, n.37, jan/ab, p.7-21.

PEREIRA, S, Pinto, M. & PEREIRA, L. (2012). Recursos para La alfabetización mediática: investigación y propuestas para niños. In: *Comunicar*, 39,XX, p. 91-99. Disponível em www.revistacomunicar.com

PETER, J., VALKENBURG, P. M., & FLUCKIGER, C. (2009). Adolescents and socialnetwork sites: identity, friendship and privacy. IN: *Kids online: opportunities and risks for children*. LIVINGSTONE, S e Haddon, L. (orgs.). Bristol: Policy Press, p.83-94.

PRENSKY, Marc (2001-a). Digital natives, digital immigrants, part 1. IN: *On the Horizon*. Lincoln: NCB University Press, vol. 9, nº5, October – 2001.

_____ (2001 –b). Digital natives, digital immigrants, part II. Do they really think differently? IN: *On the Horizon*. Lincoln: NCB University Press, vol. 9, nº6, December – 2001.

_____ (2009). H.Sapiens: From digital immigrants and digital natives to digital wisdom. IN: *Innovate Journal of online education*. Vol 5, issue 3, February/march -2009. Disponível em: <http://www.innovateonline.info>. Acessado em 10 de março de 2011.

PONTE, Cristina (2012). Acesso, usos e competências, resultados nacionais do inquérito *EU Kids online*. IN: PONTE, C; JORGE, A.; SIMÕES, J. A. & CARDOSO, D. S. (orgs). *Crianças e Internet em Portugal*. Coimbra: MinervaCoimbra, p.21-39.

RIBEIRO, Carlos Antonio Costa (2006). Classe, raça e mobilidade social no Brasil. In: *Dados*. Rio de Janeiro: vol.49, nº4, p.833-873.

RIVOLTELLA, Píer Cesare (2006). *ScreenGeneration*. Milão: Vita e Pensiero.

SALA, Xavier B. e CHALEZQUER, Charo S. (2008). *La Generación Interactiva en IberoAmérica*. Barcelona: Editora Ariel.

SANDER, Cristiane (2010). Juventude e participação: um processo pedagógico.. In: III CONGRESSO INTERNACIONAL DE PEDAGOGIA SOCIAL, 3., São Paulo. Disponível em: http://www.proceedings.scielo.br/scielo.php?script=sci_arttext&pid=MSC000000092010000100004&lng=pt&nrm=abn. Acesso em: 26 Jul. 2012.

SARLO, Beatriz (1997). *Cenas da vida pós moderna: intelectuais, arte e vídeo-cultura na Argentina*. Rio de Janeiro: Editora UFRJ.

SHIRKY, Clay (2011). *A cultura da participação- criatividade e generosidade no mundo conectado*. Rio de Janeiro: Jorge Zahar.

SIJTSMA, K. & MOLENAAR, I. W. (2002). *Introduction to nonparametric item response theory*. New York: Sage Publications, Inc.

SILVERSTONE, Roger e HADDON, Leslie (1996). Design and the domestication of ICTs: technical change. In: Silverstone, R. and Mansell, R. *Communication by Design. The Politics of Information and Communication Technologies*. Oxford: Oxford University Press

SILVERSTONE, Roger (2002). *Por que estudar a mídia?* São Paulo: Edições Loyola.

SILVERSTONE, Roger (2007). *Media and Morality, on the rise of Mediapolis*. Cambridge: Polity Press.

SIMMEL, G. (1983). *Georg Simmel: sociologia (col. didática)*. São Paulo: Ática.

SOARES, José F. e ALVES, Maria Teresa G. (2003). Desigualdades raciais no sistema brasileiro de educação básica. *Educação e Pesquisa*. São Paulo: v.29, n.1, p. 147-165, jan./jun.

SOUSA, Clarilza Prado de (1999). Limites e possibilidades dos programas de aceleração de aprendizagem. IN: *Cadernos de Pesquisa*. São Paulo: nº108, novembro, p.81-89.

SOUZA, Carmen Z. V. Gil (2004). Juventude e contemporaneidade: possibilidades e lmeites. In: *Ultima Década*. Santiago: vol.12, nº20, jun, p.47-69. Disponível em: <http://www.scielo.cl/scielo.php?pid=S0718->

22362004000100003&script=sci_arttext. Acessado em 18 de março de 2012.

SPOSITO, Marília P. Considerações em torno do conhecimento sobre juventude na área de educação. In: SPOSITO, M. P. (Coord.). *Juventude e escolarização (1980-1998)*. Brasília: Inep, p. 7-34.

STRASBURGER, V.; WILSON, B. & JORDAN, A. (2009). *Children, Adolescents and the Media*. Thousand Oaks: Sage Publications.

TIC DOMICÍLIOS E EMPRESAS-COMITÊ GESTOR DA INTERNET NO BRASIL (2010). Pesquisa sobre o uso das tecnologias da informação e da comunicação no Brasil. <http://op.ceptro.br/cgi-bin/cetic/tic-domicilios-e-empresas-2010.pdf> . Acessado em 10 de setembro de 2011.

TIC DOMICÍLIOS E EMPRESAS-COMITÊ GESTOR DA INTERNET NO BRASIL (2011). Pesquisa sobre o uso das tecnologias da informação e da comunicação no Brasil. Disponível em: <http://op.ceptro.br/cgi-bin/cetic/tic-domicilios-e-empresas-2011.pdf> . Acessado em 2 de setembro de 2012.

TIC DOMICÍLIOS E USUÁRIOS-COMITÊ GESTOR DA INTERNET NO BRASIL (2010). Pesquisa sobre o uso das tecnologias da informação e da comunicação no Brasil. Disponível em: <http://www.cetic.br/usuarios/tic/2010/index.htm> .Acessado em 10 de setembro de 2011.

TIC EDUCAÇÃO-COMITÊ GESTOR DA INTERNET NO BRASIL(2010). Pesquisa sobre o uso das tecnologias de informação nas escolas brasileiras. Acessado em 10 de setembro de 2011. Disponível em <http://www.cetic.br>.

TIC KIDS ONLINE BRASIL- COMITÊ GESTOR DA INTERNET NO BRASIL (2012). Disponível em <http://www.cetic.br/usuarios/kidsonline/2012/index.htm>. Acessado em 10 de janeiro de 2013.

VAN SHURR, W (2003). Mokken scale analysis: between the Guttman scale and the parametric item response theory, *Political Analysis*, 11:139–163.

VELHO, Gilberto. *Estudos Históricas* (2001). Rio de Janeiro: n.28, FGV.
WANG, Hsiu-Yuan & WANG, Yi-Shin (2008). Gender differences in the perception and acceptance of online games. IN: *British Journal of Education Technology*. Vol.39, nº5, p.787-806.

ANEXOS

Sumário

Questionário do aluno	206
Roteiro de perguntas para a entrevista dos jovens da pesquisa Juventude e Mídia	212
1. Escalas	213
1.1. O que o aluno faz em seu tempo livre?	213
1.2. Quais os recursos de mídia o aluno tem acesso em sua casa?	217
1.3. Quais os bens a família do aluno possui?	220
2. Análise descritiva	220
3. Análise bivariada	239
4. Regressão linear	244

Lista de Figuras

Gráfico 1- Frequência de respostas sobre a escolaridade da mãe .	221
Gráfico 2- Frequência de respostas sobre a escolaridade do pai	222
Gráfico 3 – Cruzamento de uso do computador na casa de amigos por sexo	239
Gráfico 4 – Crosstab de uso tecnológico por idade	240
Gráfico 5 – Crosstab de uso social por idade	241
Gráfico 6 – Crosstab de frequência de uso tecnológico com a frequência de jogar jogos instalados ou em CD's	242
Gráfico 7 – Crosstab da frequência de uso tecnológico com a frequência de jogar jogos <i>online</i>	242
Gráfico 8 – Crosstab da frequência de uso tecnológico com a frequência de baixar fotos da câmara digital	243
Gráfico 9 – Crosstab da frequência de uso tecnológico com a frequência de baixar música pela internet	243
Gráfico 10 – Crosstab da frequência de uso tecnológico com a frequência de assistir filmes e clipes <i>online</i>	244

Lista de Tabelas

Tabela 1 – Propriedades da escala de frequência de participação em atividades culturais cultivadas	214
Tabela 2 – Propriedades da escala de frequência de participação em atividades de lazer	215
Tabela 3 – Propriedades da escala de frequência de participação em atividades esportivas	215
Tabela 4 – Propriedades da escala de frequência de uso do celular no tempo livre	216
Tabela 5 – Propriedades da escala de frequência de participação em atividades religiosas	217
Tabela 6 – Propriedades da escala de frequência com que assiste a determinados programas na TV	217
Tabela 7 – Propriedades da escala de disponibilidade de mídia na casa do aluno	218
Tabela 8 – Propriedades da escala disponibilidade de jornais / revistas de informação geral na casa do aluno	219
Tabela 9 – Propriedades da escala disponibilidade de revistas de divulgação científica/ livros de literatura na casa do aluno	219
Tabela 10 – Propriedades da escala de posse de bens da família do aluno	220
Tabela 11 – Frequência de respostas sobre a escolaridade da mãe	221
Tabela 12 – Frequência de respostas sobre a escolaridade do pai	221
Tabela 13 – Frequência da prática de ler jornais e revistas	222
Tabela 14 – Frequência da prática de assistir a documentários na TV	223
Tabela 15 – Frequência da prática de ouvir música	223
Tabela 16 – Frequência da prática de ir ao cinema	224
Tabela 17 – Frequência da prática de assistir a jornais e noticiários de TV	224
Tabela 18 – Frequência de uso do celular para telefonar	225
Tabela 19 – Frequência da prática de ler a Bíblia ou outros livros sagrados	225

Tabela 20 – Frequência da prática de ler a parte esportiva dos jornais .	226
Tabela 21 – Frequência da prática de assistir a shows e musicais na TV/DVD/ Internet	226
Tabela 22 – Frequência da prática de ir à praia	227
Tabela 23 – Frequência de uso do celular para enviar e receber imagens e músicas	227
Tabela 24 – Frequência da prática de ir a evento esportivo	228
Tabela 25 – Frequência da prática de assistir a filmes ou seriados na TV/DVD/Internet	228
Tabela 26 – Frequência da prática de acessar à Internet	229
Tabela 27 – Frequência da prática de ler livros de literatura/poesia	229
Tabela 28 – Frequência de uso do celular para enviar e receber mensagem/SMS	230
Tabela 29 – Frequência com que pratica esporte	230
Tabela 30 – Frequência da prática de ir à bares e restaurantes	231
Tabela 31 – Frequência com que assiste a novelas na TV	231
Tabela 32 – Frequência de uso do celular para tirar fotos e gravar vídeos	232
Tabela 33 – Frequência da prática de ir a museus e/ou centros culturais	232
Tabela 34 – Frequência da prática de assistir a programas esportivos na TV	233
Tabela 35 – Frequência da prática de ir ao teatro	233
Tabela 36 – Frequência de uso do celular para jogar	234
Tabela 37 – Frequência da prática de ir a missa/culto/encontro religioso	234
Tabela 38 – Frequência da prática de ir ao shopping	235
Tabela 39 – Frequência da prática de fazer atividade física	235
Tabela 40 – Frequência da prática de ir a shows	236
Tabela 41 – Frequência da prática de ir à festas / casa de amigos .	236
Tabela 42 – Frequência da prática de ir à livraria	237
Tabela 43 – Frequência de posse de computador em casa	237
Tabela 44 – Frequência de posse de acesso à Internet discado em casa	238
Tabela 45 – Frequência de posse de acesso à Internet banda larga em casa	238

Tabela 46 – Frequência de posse de jogos de computador em casa	238
Tabela 47 – Sumário do modelo de regressão linear sobre frequência de uso do computador e da Internet	244
Tabela 48 – Coeficientes da regressão linear sobre frequência de uso do computador e da Internet	245
Tabela 49 – Sumário do modelo de regressão linear sobre a percepção da habilidade no uso do computador e da Internet	246
Tabela 50 - Coeficientes da regressão linear sobre a percepção da habilidade no uso computador e da Internet	246
Tabela 51 – Sumário do modelo de regressão linear sobre a frequência de uso educacional	248
Tabela 52 – Coeficientes da regressão linear sobre a frequência de uso educacional	248
Tabela 53 – Sumário do modelo de regressão linear sobre a frequência de uso tecnológico	249
Tabela 54 – Coeficientes da regressão linear sobre a frequência de uso tecnológico	249
Tabela 55 – Sumário do modelo de regressão linear sobre a frequência de uso social	251
Tabela 56 – Coeficientes da regressão linear sobre a frequência de uso social	251
Tabela 57 – Sumário do modelo de regressão linear sobre a percepção da habilidade educacional	253
Tabela 58 – Coeficientes da regressão linear sobre a percepção da habilidade educacional	253
Tabela 59 – Sumário do modelo de regressão linear sobre a percepção da habilidade tecnológica	255
Tabela 60 – Coeficientes da regressão linear sobre a percepção da habilidade tecnológica	255
Tabela 61 – Sumário do modelo de regressão linear sobre a percepção da habilidade social	256
Tabela 62 – Coeficientes da regressão linear sobre a percepção da habilidade social	257

ESCOLA: _____

TURMA: _____ TURNO: _____

NOME DO ALUNO(A): _____

E-MAIL: _____ Telefone para contato: _____

1. DIGA POR QUE VOCÊ VAI À ESCOLA E ESTUDA

RESPONDA O QUANTO VOCÊ DISCORDA OU CONCORDA COM AS SEGUINTE AFIRMATIVAS: **(Marque com um "X" apenas UMA opção em cada linha)**

Discordo totalmente	Discordo	Discordo parcialmente	Não sei	Concordo parcialmente	Concordo	Concordo totalmente
1	2	3	4	5	6	7
1) Porque eventualmente vai me permitir encontrar um emprego em uma área que eu goste.	<input type="checkbox"/>	<input type="checkbox"/>	<input type="checkbox"/>	<input type="checkbox"/>	<input type="checkbox"/>	<input type="checkbox"/>
2) Pelo prazer que sinto em saber mais sobre assuntos que me agradam.	<input type="checkbox"/>	<input type="checkbox"/>	<input type="checkbox"/>	<input type="checkbox"/>	<input type="checkbox"/>	<input type="checkbox"/>
3) Para conseguir, mais tarde, um melhor salário.	<input type="checkbox"/>	<input type="checkbox"/>	<input type="checkbox"/>	<input type="checkbox"/>	<input type="checkbox"/>	<input type="checkbox"/>
4) Já tive bons motivos para ir à escola, mas agora me pergunto se vale a pena continuar.	<input type="checkbox"/>	<input type="checkbox"/>	<input type="checkbox"/>	<input type="checkbox"/>	<input type="checkbox"/>	<input type="checkbox"/>
5) Estudar me deixa entediado.	<input type="checkbox"/>	<input type="checkbox"/>	<input type="checkbox"/>	<input type="checkbox"/>	<input type="checkbox"/>	<input type="checkbox"/>
6) Porque na escola estão meus melhores amigos.	<input type="checkbox"/>	<input type="checkbox"/>	<input type="checkbox"/>	<input type="checkbox"/>	<input type="checkbox"/>	<input type="checkbox"/>
7) Porque os estudos me permitem continuar a aprender coisas que me interessam.	<input type="checkbox"/>	<input type="checkbox"/>	<input type="checkbox"/>	<input type="checkbox"/>	<input type="checkbox"/>	<input type="checkbox"/>
8) Honestamente, tenho a impressão que é uma perda de tempo ir à escola.	<input type="checkbox"/>	<input type="checkbox"/>	<input type="checkbox"/>	<input type="checkbox"/>	<input type="checkbox"/>	<input type="checkbox"/>
9) Porque sem estudo não vou encontrar um emprego que pague bem.	<input type="checkbox"/>	<input type="checkbox"/>	<input type="checkbox"/>	<input type="checkbox"/>	<input type="checkbox"/>	<input type="checkbox"/>
10) Para mostrar a mim mesmo que sou uma pessoa inteligente.	<input type="checkbox"/>	<input type="checkbox"/>	<input type="checkbox"/>	<input type="checkbox"/>	<input type="checkbox"/>	<input type="checkbox"/>
11) Porque isso vai me ajudar a fazer uma melhor escolha com relação a trabalhos futuros.	<input type="checkbox"/>	<input type="checkbox"/>	<input type="checkbox"/>	<input type="checkbox"/>	<input type="checkbox"/>	<input type="checkbox"/>
12) Porque quero mostrar a mim mesmo que posso ser bem sucedido no estudo.	<input type="checkbox"/>	<input type="checkbox"/>	<input type="checkbox"/>	<input type="checkbox"/>	<input type="checkbox"/>	<input type="checkbox"/>
13) Porque acredito que mais estudo vai aumentar minha competência no mercado de trabalho.	<input type="checkbox"/>	<input type="checkbox"/>	<input type="checkbox"/>	<input type="checkbox"/>	<input type="checkbox"/>	<input type="checkbox"/>
14) Não consigo entender porque vou à escola, e francamente, não me interessa.	<input type="checkbox"/>	<input type="checkbox"/>	<input type="checkbox"/>	<input type="checkbox"/>	<input type="checkbox"/>	<input type="checkbox"/>
15) Vou à escola obrigado, me sinto um estranho lá dentro.	<input type="checkbox"/>	<input type="checkbox"/>	<input type="checkbox"/>	<input type="checkbox"/>	<input type="checkbox"/>	<input type="checkbox"/>
16) Pelo prazer que sinto quando descubro coisas que eu nunca tinha visto.	<input type="checkbox"/>	<input type="checkbox"/>	<input type="checkbox"/>	<input type="checkbox"/>	<input type="checkbox"/>	<input type="checkbox"/>
17) Para provar a mim mesmo que posso terminar o ensino fundamental.	<input type="checkbox"/>	<input type="checkbox"/>	<input type="checkbox"/>	<input type="checkbox"/>	<input type="checkbox"/>	<input type="checkbox"/>
18) Para conseguir um emprego melhor no futuro.	<input type="checkbox"/>	<input type="checkbox"/>	<input type="checkbox"/>	<input type="checkbox"/>	<input type="checkbox"/>	<input type="checkbox"/>
19) Tenho dúvidas, não consigo entender o que estou fazendo na escola.	<input type="checkbox"/>	<input type="checkbox"/>	<input type="checkbox"/>	<input type="checkbox"/>	<input type="checkbox"/>	<input type="checkbox"/>
20) Porque na escola me sinto à vontade.	<input type="checkbox"/>	<input type="checkbox"/>	<input type="checkbox"/>	<input type="checkbox"/>	<input type="checkbox"/>	<input type="checkbox"/>

- 21) Porque o fato de ser bem sucedido na escola me faz sentir importante. 1 2 3 4 5 6 7
- 22) Porque quero levar uma vida mais confortável no futuro. 1 2 3 4 5 6 7
- 23) Porque sinto prazer e satisfação em aprender coisas novas. 1 2 3 4 5 6 7
- 24) Porque penso que estudar vai me preparar melhor para a carreira que eu escolher. 1 2 3 4 5 6 7
- 25) Vou à escola, mas sinto que ela não foi feita para mim. 1 2 3 4 5 6 7

2. VOCÊ USA COMPUTADOR?

(A) Sim (B) Não → PASSE PARA A QUESTÃO 7 NA PÁGINA 4.

3. HÁ QUANTO TEMPO VOCÊ USA COMPUTADOR?

(A) Há menos de um ano (C) Há mais de três anos
(B) Há mais de um ano (D) Há mais de cinco anos

4. QUANTAS VEZES VOCÊ USA O COMPUTADOR?

(Marque com um "X" apenas UMA opção em cada linha)

Nunca	Raramente	Uma vez por mês	Uma vez por semana	Várias vezes por semana	Uma vez por dia	Várias vezes ao dia (todos os dias)
1	2	3	4	5	6	7
1) Na escola.				1 <input type="checkbox"/> 2 <input type="checkbox"/> 3 <input type="checkbox"/> 4 <input type="checkbox"/> 5 <input type="checkbox"/> 6 <input type="checkbox"/> 7 <input type="checkbox"/>		
2) Em casa.				1 <input type="checkbox"/> 2 <input type="checkbox"/> 3 <input type="checkbox"/> 4 <input type="checkbox"/> 5 <input type="checkbox"/> 6 <input type="checkbox"/> 7 <input type="checkbox"/>		
3) Em casa de parentes ou amigos.				1 <input type="checkbox"/> 2 <input type="checkbox"/> 3 <input type="checkbox"/> 4 <input type="checkbox"/> 5 <input type="checkbox"/> 6 <input type="checkbox"/> 7 <input type="checkbox"/>		
4) Em locais públicos (<i>Lan House</i> ou <i>CyberCafé</i>).				1 <input type="checkbox"/> 2 <input type="checkbox"/> 3 <input type="checkbox"/> 4 <input type="checkbox"/> 5 <input type="checkbox"/> 6 <input type="checkbox"/> 7 <input type="checkbox"/>		

5. QUANTAS VEZES VOCÊ USA O COMPUTADOR PARA AS SEGUINTE ATIVIDADES:

(Marque com um "X" apenas UMA opção em cada linha)

Nunca	Raramente	Uma vez por mês	Uma vez por semana	Várias vezes por semana	Uma vez por dia	Várias vezes ao dia (todos os dias)
1	2	3	4	5	6	7
1) Procurar na internet informação sobre pessoas e coisas.				1 <input type="checkbox"/> 2 <input type="checkbox"/> 3 <input type="checkbox"/> 4 <input type="checkbox"/> 5 <input type="checkbox"/> 6 <input type="checkbox"/> 7 <input type="checkbox"/>		
2) Jogar jogos instalados ou em CD's.				1 <input type="checkbox"/> 2 <input type="checkbox"/> 3 <input type="checkbox"/> 4 <input type="checkbox"/> 5 <input type="checkbox"/> 6 <input type="checkbox"/> 7 <input type="checkbox"/>		
3) Participar de <i>blogs</i> ou grupos de discussão pela internet.				1 <input type="checkbox"/> 2 <input type="checkbox"/> 3 <input type="checkbox"/> 4 <input type="checkbox"/> 5 <input type="checkbox"/> 6 <input type="checkbox"/> 7 <input type="checkbox"/>		
4) Escrever textos pessoais.				1 <input type="checkbox"/> 2 <input type="checkbox"/> 3 <input type="checkbox"/> 4 <input type="checkbox"/> 5 <input type="checkbox"/> 6 <input type="checkbox"/> 7 <input type="checkbox"/>		
5) Baixar fotos da câmera digital.				1 <input type="checkbox"/> 2 <input type="checkbox"/> 3 <input type="checkbox"/> 4 <input type="checkbox"/> 5 <input type="checkbox"/> 6 <input type="checkbox"/> 7 <input type="checkbox"/>		
6) Jogar jogos pela internet <i>on-line</i> .				1 <input type="checkbox"/> 2 <input type="checkbox"/> 3 <input type="checkbox"/> 4 <input type="checkbox"/> 5 <input type="checkbox"/> 6 <input type="checkbox"/> 7 <input type="checkbox"/>		
7) Pesquisar na internet para aprender coisas novas.				1 <input type="checkbox"/> 2 <input type="checkbox"/> 3 <input type="checkbox"/> 4 <input type="checkbox"/> 5 <input type="checkbox"/> 6 <input type="checkbox"/> 7 <input type="checkbox"/>		
8) Baixar programas pela internet (incluindo jogos).				1 <input type="checkbox"/> 2 <input type="checkbox"/> 3 <input type="checkbox"/> 4 <input type="checkbox"/> 5 <input type="checkbox"/> 6 <input type="checkbox"/> 7 <input type="checkbox"/>		
9) Desenhar, pintar ou usar programas gráficos.				1 <input type="checkbox"/> 2 <input type="checkbox"/> 3 <input type="checkbox"/> 4 <input type="checkbox"/> 5 <input type="checkbox"/> 6 <input type="checkbox"/> 7 <input type="checkbox"/>		
10) Usar programas educacionais (para as matérias da escola).				1 <input type="checkbox"/> 2 <input type="checkbox"/> 3 <input type="checkbox"/> 4 <input type="checkbox"/> 5 <input type="checkbox"/> 6 <input type="checkbox"/> 7 <input type="checkbox"/>		
11) Postar vídeos digitais.				1 <input type="checkbox"/> 2 <input type="checkbox"/> 3 <input type="checkbox"/> 4 <input type="checkbox"/> 5 <input type="checkbox"/> 6 <input type="checkbox"/> 7 <input type="checkbox"/>		
12) Baixar ou ler livros digitais.				1 <input type="checkbox"/> 2 <input type="checkbox"/> 3 <input type="checkbox"/> 4 <input type="checkbox"/> 5 <input type="checkbox"/> 6 <input type="checkbox"/> 7 <input type="checkbox"/>		
13) Frequentar <i>sites</i> de rede social (<i>Orkut</i> , <i>My Space</i> , etc.).				1 <input type="checkbox"/> 2 <input type="checkbox"/> 3 <input type="checkbox"/> 4 <input type="checkbox"/> 5 <input type="checkbox"/> 6 <input type="checkbox"/> 7 <input type="checkbox"/>		
14) Baixar música pela internet.				1 <input type="checkbox"/> 2 <input type="checkbox"/> 3 <input type="checkbox"/> 4 <input type="checkbox"/> 5 <input type="checkbox"/> 6 <input type="checkbox"/> 7 <input type="checkbox"/>		
15) Assistir a filmes e clipes <i>on-line</i> .				1 <input type="checkbox"/> 2 <input type="checkbox"/> 3 <input type="checkbox"/> 4 <input type="checkbox"/> 5 <input type="checkbox"/> 6 <input type="checkbox"/> 7 <input type="checkbox"/>		

16) Comunicação pelo <i>Skype</i> , <i>MSN</i> ou outros.	1 <input type="checkbox"/>	2 <input type="checkbox"/>	3 <input type="checkbox"/>	4 <input type="checkbox"/>	5 <input type="checkbox"/>	6 <input type="checkbox"/>	7 <input type="checkbox"/>
17) Postar música.	1 <input type="checkbox"/>	2 <input type="checkbox"/>	3 <input type="checkbox"/>	4 <input type="checkbox"/>	5 <input type="checkbox"/>	6 <input type="checkbox"/>	7 <input type="checkbox"/>
18) Postar fotos.	1 <input type="checkbox"/>	2 <input type="checkbox"/>	3 <input type="checkbox"/>	4 <input type="checkbox"/>	5 <input type="checkbox"/>	6 <input type="checkbox"/>	7 <input type="checkbox"/>
19) Ler e enviar mensagem por <i>e-mail</i> .	1 <input type="checkbox"/>	2 <input type="checkbox"/>	3 <input type="checkbox"/>	4 <input type="checkbox"/>	5 <input type="checkbox"/>	6 <input type="checkbox"/>	7 <input type="checkbox"/>
20) Escrever trabalhos para a escola.	1 <input type="checkbox"/>	2 <input type="checkbox"/>	3 <input type="checkbox"/>	4 <input type="checkbox"/>	5 <input type="checkbox"/>	6 <input type="checkbox"/>	7 <input type="checkbox"/>
21) Copiar e colar textos da internet em trabalhos escolares.	1 <input type="checkbox"/>	2 <input type="checkbox"/>	3 <input type="checkbox"/>	4 <input type="checkbox"/>	5 <input type="checkbox"/>	6 <input type="checkbox"/>	7 <input type="checkbox"/>

6. COMO VOCÊ CONSIDERA SUA HABILIDADE NO USO DO COMPUTADOR NAS SEGUINTE ATIVIDADES:

(Marque com um "X" apenas UMA opção em cada linha)

Eu não sei o que isso quer dizer	Eu sei o que isso quer dizer, mas não sei fazer	Eu sei fazer, mas só com ajuda de outros	Eu sei fazer isso sozinho, mas tenho certa dificuldade	Eu sei fazer isso sozinho sem problema			
1	2	3	4	5			
1) Gravar CD ou DVD.			1 <input type="checkbox"/>	2 <input type="checkbox"/>	3 <input type="checkbox"/>	4 <input type="checkbox"/>	5 <input type="checkbox"/>
2) Bater papo <i>on-line</i> com mensagens escritas.			1 <input type="checkbox"/>	2 <input type="checkbox"/>	3 <input type="checkbox"/>	4 <input type="checkbox"/>	5 <input type="checkbox"/>
3) Usar programas para eliminar vírus do computador.			1 <input type="checkbox"/>	2 <input type="checkbox"/>	3 <input type="checkbox"/>	4 <input type="checkbox"/>	5 <input type="checkbox"/>
4) Editar fotografias digitais ou outras imagens gráficas.			1 <input type="checkbox"/>	2 <input type="checkbox"/>	3 <input type="checkbox"/>	4 <input type="checkbox"/>	5 <input type="checkbox"/>
5) Copiar um CD ou DVD.			1 <input type="checkbox"/>	2 <input type="checkbox"/>	3 <input type="checkbox"/>	4 <input type="checkbox"/>	5 <input type="checkbox"/>
6) Mover arquivos de um lugar para outro dentro do computador.			1 <input type="checkbox"/>	2 <input type="checkbox"/>	3 <input type="checkbox"/>	4 <input type="checkbox"/>	5 <input type="checkbox"/>
7) Bater papo <i>on-line</i> com voz e/ou imagens.			1 <input type="checkbox"/>	2 <input type="checkbox"/>	3 <input type="checkbox"/>	4 <input type="checkbox"/>	5 <input type="checkbox"/>
8) Baixar arquivos ou programas da internet.			1 <input type="checkbox"/>	2 <input type="checkbox"/>	3 <input type="checkbox"/>	4 <input type="checkbox"/>	5 <input type="checkbox"/>
9) Anexar arquivos em mensagens de <i>e-mail</i> .			1 <input type="checkbox"/>	2 <input type="checkbox"/>	3 <input type="checkbox"/>	4 <input type="checkbox"/>	5 <input type="checkbox"/>
10) Usar um processador de texto para escrever (<i>Word</i> ou <i>BrOffice</i>).			1 <input type="checkbox"/>	2 <input type="checkbox"/>	3 <input type="checkbox"/>	4 <input type="checkbox"/>	5 <input type="checkbox"/>
11) Editar música.			1 <input type="checkbox"/>	2 <input type="checkbox"/>	3 <input type="checkbox"/>	4 <input type="checkbox"/>	5 <input type="checkbox"/>
12) Criar uma apresentação multimídia (com som, figura e vídeo).			1 <input type="checkbox"/>	2 <input type="checkbox"/>	3 <input type="checkbox"/>	4 <input type="checkbox"/>	5 <input type="checkbox"/>
13) Escrever e enviar <i>e-mail</i> .			1 <input type="checkbox"/>	2 <input type="checkbox"/>	3 <input type="checkbox"/>	4 <input type="checkbox"/>	5 <input type="checkbox"/>
14) Editar vídeos.			1 <input type="checkbox"/>	2 <input type="checkbox"/>	3 <input type="checkbox"/>	4 <input type="checkbox"/>	5 <input type="checkbox"/>
15) Usar programas de apresentação (<i>Power Point</i> ou <i>BrOffice</i>).			1 <input type="checkbox"/>	2 <input type="checkbox"/>	3 <input type="checkbox"/>	4 <input type="checkbox"/>	5 <input type="checkbox"/>
16) Construir páginas na <i>web</i> .			1 <input type="checkbox"/>	2 <input type="checkbox"/>	3 <input type="checkbox"/>	4 <input type="checkbox"/>	5 <input type="checkbox"/>
17) Criar um <i>blog</i> .			1 <input type="checkbox"/>	2 <input type="checkbox"/>	3 <input type="checkbox"/>	4 <input type="checkbox"/>	5 <input type="checkbox"/>
18) Fazer várias tarefas ao mesmo tempo (ouvir música, conversar e navegar).			1 <input type="checkbox"/>	2 <input type="checkbox"/>	3 <input type="checkbox"/>	4 <input type="checkbox"/>	5 <input type="checkbox"/>
19) Instalar periféricos (impressora, <i>webcam</i> , etc.)			1 <input type="checkbox"/>	2 <input type="checkbox"/>	3 <input type="checkbox"/>	4 <input type="checkbox"/>	5 <input type="checkbox"/>
20) Escrever em "internetês" (abreviações e moticons, etc.).			1 <input type="checkbox"/>	2 <input type="checkbox"/>	3 <input type="checkbox"/>	4 <input type="checkbox"/>	5 <input type="checkbox"/>

**7. INDIQUE COM QUE FREQUÊNCIA VOCÊ COSTUMA FAZER AS SEGUINTE
ATIVIDADES EM SEU TEMPO LIVRE:**

(Marque com um "X" apenas UMA opção em cada linha)

Nunca	Uma vez por ano	Uma vez por semestre	Uma vez por bimestre	Uma vez por mês	Uma vez por semana	Várias vezes por semana
1	2	3	4	5	6	7
1) Ler jornais / revistas.				1 <input type="checkbox"/> 2 <input type="checkbox"/> 3 <input type="checkbox"/> 4 <input type="checkbox"/> 5 <input type="checkbox"/> 6 <input type="checkbox"/> 7 <input type="checkbox"/>		
2) Assistir a documentários na TV.				1 <input type="checkbox"/> 2 <input type="checkbox"/> 3 <input type="checkbox"/> 4 <input type="checkbox"/> 5 <input type="checkbox"/> 6 <input type="checkbox"/> 7 <input type="checkbox"/>		
3) Ouvir música.				1 <input type="checkbox"/> 2 <input type="checkbox"/> 3 <input type="checkbox"/> 4 <input type="checkbox"/> 5 <input type="checkbox"/> 6 <input type="checkbox"/> 7 <input type="checkbox"/>		
4) Ir a cinema.				1 <input type="checkbox"/> 2 <input type="checkbox"/> 3 <input type="checkbox"/> 4 <input type="checkbox"/> 5 <input type="checkbox"/> 6 <input type="checkbox"/> 7 <input type="checkbox"/>		
5) Assistir a jornais e noticiários na TV.				1 <input type="checkbox"/> 2 <input type="checkbox"/> 3 <input type="checkbox"/> 4 <input type="checkbox"/> 5 <input type="checkbox"/> 6 <input type="checkbox"/> 7 <input type="checkbox"/>		
6) Usar o celular para telefonar.				1 <input type="checkbox"/> 2 <input type="checkbox"/> 3 <input type="checkbox"/> 4 <input type="checkbox"/> 5 <input type="checkbox"/> 6 <input type="checkbox"/> 7 <input type="checkbox"/>		
7) Ler a Bíblia ou outros livros sagrados.				1 <input type="checkbox"/> 2 <input type="checkbox"/> 3 <input type="checkbox"/> 4 <input type="checkbox"/> 5 <input type="checkbox"/> 6 <input type="checkbox"/> 7 <input type="checkbox"/>		
8) Ler a parte esportiva dos jornais.				1 <input type="checkbox"/> 2 <input type="checkbox"/> 3 <input type="checkbox"/> 4 <input type="checkbox"/> 5 <input type="checkbox"/> 6 <input type="checkbox"/> 7 <input type="checkbox"/>		
9) Assistir a <i>shows</i> e musicais na TV / DVD / INTERNET.				1 <input type="checkbox"/> 2 <input type="checkbox"/> 3 <input type="checkbox"/> 4 <input type="checkbox"/> 5 <input type="checkbox"/> 6 <input type="checkbox"/> 7 <input type="checkbox"/>		
10) Ir à praia.				1 <input type="checkbox"/> 2 <input type="checkbox"/> 3 <input type="checkbox"/> 4 <input type="checkbox"/> 5 <input type="checkbox"/> 6 <input type="checkbox"/> 7 <input type="checkbox"/>		
11) Usar o celular para enviar e receber imagens e músicas.				1 <input type="checkbox"/> 2 <input type="checkbox"/> 3 <input type="checkbox"/> 4 <input type="checkbox"/> 5 <input type="checkbox"/> 6 <input type="checkbox"/> 7 <input type="checkbox"/>		
12) Ir a evento esportivo.				1 <input type="checkbox"/> 2 <input type="checkbox"/> 3 <input type="checkbox"/> 4 <input type="checkbox"/> 5 <input type="checkbox"/> 6 <input type="checkbox"/> 7 <input type="checkbox"/>		
13) Assistir a filmes ou seriados na TV / DVD / INTERNET.				1 <input type="checkbox"/> 2 <input type="checkbox"/> 3 <input type="checkbox"/> 4 <input type="checkbox"/> 5 <input type="checkbox"/> 6 <input type="checkbox"/> 7 <input type="checkbox"/>		
14) Acessar a internet.				1 <input type="checkbox"/> 2 <input type="checkbox"/> 3 <input type="checkbox"/> 4 <input type="checkbox"/> 5 <input type="checkbox"/> 6 <input type="checkbox"/> 7 <input type="checkbox"/>		
15) Ler livros de literatura / poesia.				1 <input type="checkbox"/> 2 <input type="checkbox"/> 3 <input type="checkbox"/> 4 <input type="checkbox"/> 5 <input type="checkbox"/> 6 <input type="checkbox"/> 7 <input type="checkbox"/>		
16) Usar o celular para enviar e receber mensagem / SMS.				1 <input type="checkbox"/> 2 <input type="checkbox"/> 3 <input type="checkbox"/> 4 <input type="checkbox"/> 5 <input type="checkbox"/> 6 <input type="checkbox"/> 7 <input type="checkbox"/>		
17) Praticar esporte (jogar futebol, vôlei, basquete, etc.).				1 <input type="checkbox"/> 2 <input type="checkbox"/> 3 <input type="checkbox"/> 4 <input type="checkbox"/> 5 <input type="checkbox"/> 6 <input type="checkbox"/> 7 <input type="checkbox"/>		
18) Ir a bares e restaurantes.				1 <input type="checkbox"/> 2 <input type="checkbox"/> 3 <input type="checkbox"/> 4 <input type="checkbox"/> 5 <input type="checkbox"/> 6 <input type="checkbox"/> 7 <input type="checkbox"/>		
19) Assistir a novelas na TV.				1 <input type="checkbox"/> 2 <input type="checkbox"/> 3 <input type="checkbox"/> 4 <input type="checkbox"/> 5 <input type="checkbox"/> 6 <input type="checkbox"/> 7 <input type="checkbox"/>		
20) Usar o celular para tirar fotos e gravar vídeos.				1 <input type="checkbox"/> 2 <input type="checkbox"/> 3 <input type="checkbox"/> 4 <input type="checkbox"/> 5 <input type="checkbox"/> 6 <input type="checkbox"/> 7 <input type="checkbox"/>		
21) Ir a museus e/ou centros culturais.				1 <input type="checkbox"/> 2 <input type="checkbox"/> 3 <input type="checkbox"/> 4 <input type="checkbox"/> 5 <input type="checkbox"/> 6 <input type="checkbox"/> 7 <input type="checkbox"/>		
22) Assistir a programas esportivos na TV.				1 <input type="checkbox"/> 2 <input type="checkbox"/> 3 <input type="checkbox"/> 4 <input type="checkbox"/> 5 <input type="checkbox"/> 6 <input type="checkbox"/> 7 <input type="checkbox"/>		
23) Ir a teatro.				1 <input type="checkbox"/> 2 <input type="checkbox"/> 3 <input type="checkbox"/> 4 <input type="checkbox"/> 5 <input type="checkbox"/> 6 <input type="checkbox"/> 7 <input type="checkbox"/>		
24) Usar o celular para jogar.				1 <input type="checkbox"/> 2 <input type="checkbox"/> 3 <input type="checkbox"/> 4 <input type="checkbox"/> 5 <input type="checkbox"/> 6 <input type="checkbox"/> 7 <input type="checkbox"/>		
25) Ir a missa / culto / encontro religioso.				1 <input type="checkbox"/> 2 <input type="checkbox"/> 3 <input type="checkbox"/> 4 <input type="checkbox"/> 5 <input type="checkbox"/> 6 <input type="checkbox"/> 7 <input type="checkbox"/>		
26) Ir a <i>shopping</i> .				1 <input type="checkbox"/> 2 <input type="checkbox"/> 3 <input type="checkbox"/> 4 <input type="checkbox"/> 5 <input type="checkbox"/> 6 <input type="checkbox"/> 7 <input type="checkbox"/>		
27) Praticar atividade física (correr, pedalar, etc.).				1 <input type="checkbox"/> 2 <input type="checkbox"/> 3 <input type="checkbox"/> 4 <input type="checkbox"/> 5 <input type="checkbox"/> 6 <input type="checkbox"/> 7 <input type="checkbox"/>		
28) Ir a <i>shows</i> .				1 <input type="checkbox"/> 2 <input type="checkbox"/> 3 <input type="checkbox"/> 4 <input type="checkbox"/> 5 <input type="checkbox"/> 6 <input type="checkbox"/> 7 <input type="checkbox"/>		
29) Ir a festas / casa de amigos.				1 <input type="checkbox"/> 2 <input type="checkbox"/> 3 <input type="checkbox"/> 4 <input type="checkbox"/> 5 <input type="checkbox"/> 6 <input type="checkbox"/> 7 <input type="checkbox"/>		
30) Ir à livraria.				1 <input type="checkbox"/> 2 <input type="checkbox"/> 3 <input type="checkbox"/> 4 <input type="checkbox"/> 5 <input type="checkbox"/> 6 <input type="checkbox"/> 7 <input type="checkbox"/>		

8. QUAIS DOS ITENS ABAIXO VOCÊ TEM EM CASA?

(Marque com um "X" apenas uma opção em cada linha)

ITENS	EM CASA	
	SIM	NÃO
1) Jornais e/ou revistas de informação geral (Veja, Isto é, Época, etc.).	<input type="checkbox"/>	<input type="checkbox"/>
2) Assinatura de jornais e/ou revistas de informação geral.	<input type="checkbox"/>	<input type="checkbox"/>
3) Revistas de divulgação científica (Superinteressante, etc.).	<input type="checkbox"/>	<input type="checkbox"/>
4) Livros de literatura.	<input type="checkbox"/>	<input type="checkbox"/>
5) Rádio.	<input type="checkbox"/>	<input type="checkbox"/>
6) Televisão.	<input type="checkbox"/>	<input type="checkbox"/>
7) Aparelho de som / mp3	<input type="checkbox"/>	<input type="checkbox"/>
8) Aparelho de vídeo cassete.	<input type="checkbox"/>	<input type="checkbox"/>
9) Aparelho de DVD.	<input type="checkbox"/>	<input type="checkbox"/>
10) Videogame.	<input type="checkbox"/>	<input type="checkbox"/>
11) CD de música.	<input type="checkbox"/>	<input type="checkbox"/>
12) Fitas de vídeo e/ou DVD's (educativos e/ou de lazer).	<input type="checkbox"/>	<input type="checkbox"/>
13) TV por assinatura (<i>Net, Sky, Directv, TVA</i>).	<input type="checkbox"/>	<input type="checkbox"/>
14) Computador.	<input type="checkbox"/>	<input type="checkbox"/>
15) Acesso à internet discado.	<input type="checkbox"/>	<input type="checkbox"/>
16) Internet de banda larga.	<input type="checkbox"/>	<input type="checkbox"/>
17) Jogos de computador (educativos e/ou lazer, jogos <i>on-line</i> , por rede).	<input type="checkbox"/>	<input type="checkbox"/>

9. QUANTOS DOS ITENS ABAIXO VOCÊ TEM?

(Marque com um "X" apenas uma opção em cada linha)

ITENS	QUANTOS?		
	(0) <input type="checkbox"/>	(1) <input type="checkbox"/>	(2) <input type="checkbox"/>
1) Sala (separada do quarto).	(0) <input type="checkbox"/>	(1) <input type="checkbox"/>	(2) <input type="checkbox"/>
2) Banheiro.	(0) <input type="checkbox"/>	(1) <input type="checkbox"/>	(2) <input type="checkbox"/>
3) Telefone fixo.	(0) <input type="checkbox"/>	(1) <input type="checkbox"/>	(2) <input type="checkbox"/>
4) Telefone celular.	(0) <input type="checkbox"/>	(1) <input type="checkbox"/>	(2) <input type="checkbox"/>
5) Câmera fotográfica digital.	(0) <input type="checkbox"/>	(1) <input type="checkbox"/>	(2) <input type="checkbox"/>
6) Câmera de vídeo.	(0) <input type="checkbox"/>	(1) <input type="checkbox"/>	(2) <input type="checkbox"/>
7) Geladeira duplex.	(0) <input type="checkbox"/>	(1) <input type="checkbox"/>	(2) <input type="checkbox"/>
8) Máquina de lavar roupa.	(0) <input type="checkbox"/>	(1) <input type="checkbox"/>	(2) <input type="checkbox"/>
9) Motocicleta	(0) <input type="checkbox"/>	(1) <input type="checkbox"/>	(2) <input type="checkbox"/>
10) Automóvel	(0) <input type="checkbox"/>	(1) <input type="checkbox"/>	(2) <input type="checkbox"/>

10. SUA MÃE OU OUTRA MULHER RESPONSÁVEL POR VOCÊ ESTUDOU OU ESTUDA ATÉ QUE PERÍODO DA VIDA ESCOLAR?

(Marque com um "X" apenas UMA opção)

- (A) Nunca estudou.
- (B) Até o 5º ano (antiga 4ª série) do Ensino Fundamental.
- (C) Até o 9º ano (antiga 8ª série) do Ensino Fundamental.
- (D) Até o Ensino Médio.
- (E) Até o Ensino Superior (Faculdade).
- (F) Não sei.

11. SEU PAI OU OUTRO HOMEM RESPONSÁVEL POR VOCÊ ESTUDOU OU ESTUDA ATÉ QUE PERÍODO DA VIDA ESCOLAR?

(Marque com um "X" apenas UMA opção)

- (A) Nunca estudou.
- (B) Até o 5º ano (antiga 4ª série) do Ensino Fundamental.
- (C) Até o 9º ano (antiga 8ª série) do Ensino Fundamental.
- (D) Até o Ensino Médio.
- (E) Até o Ensino Superior (Faculdade).
- (F) Não sei.

12. SOBRE OS FATOS LISTADOS ABAIXO, DIGA SE ELES ACONTECERAM OU NÃO ESTE ANO, NA SUA ESCOLA:

(Marque com um "X" apenas UMA opção em cada linha)

ITENS	SIM	NÃO
1) Você foi vítima de atentado à vida?	<input type="checkbox"/>	<input type="checkbox"/>
2) Você foi ameaçado por algum colega?	<input type="checkbox"/>	<input type="checkbox"/>
3) Você foi agredido verbalmente por algum colega?	<input type="checkbox"/>	<input type="checkbox"/>
4) Você foi agredido fisicamente por algum colega?	<input type="checkbox"/>	<input type="checkbox"/>
5) Você foi vítima de furto?	<input type="checkbox"/>	<input type="checkbox"/>
6) Você foi vítima de roubo (com uso de violência)?	<input type="checkbox"/>	<input type="checkbox"/>
7) Professor dando aula sob efeito de bebida alcoólica?	<input type="checkbox"/>	<input type="checkbox"/>
8) Professor dando aula sob efeito de drogas ilícitas?	<input type="checkbox"/>	<input type="checkbox"/>
9) Professor dando aula portando arma branca (facas, canivetes, etc.)?	<input type="checkbox"/>	<input type="checkbox"/>
10) Professor dando aula portando arma de fogo?	<input type="checkbox"/>	<input type="checkbox"/>

13. EM QUE ANO VOCÊ NASCEU? _____

14. VOCÊ JÁ FEZ ANIVERSÁRIO ESTE ANO:

- (A) Sim (B) Não

15. VOCÊ SE CONSIDERA?

- (A) Branco (C) Pardo
(B) Preto (D) Amarelo

16. QUAL É O SEU SEXO?

- (A) Masculino (B) Feminino

Roteiro de perguntas para a entrevista dos jovens da pesquisa Juventude e Mídia:

Você usa o computador onde? Em casa, na escola, na casa de amigos, lan house?

Em casa o computador fica aonde? Em que lugar da casa?

Quantas pessoas usam esse computador?

Tem limitação de tempo para usar? Ordem de preferência na casa? Alguma regra para o uso?

Quanto tempo você usa por dia?

Qual seu tipo de conexão?

Quais os sites que você mais entra (visita)? Pode fazer print screen?

Qual sua ordem de navegação (quero saber qual site que entra primeiro, depois que você faz)? Também pode fazer print screen para mim.

Bom agora queria saber um pouco mais sobre seus modos de uso do computador.

Primeiro gostaria de saber sobre como você faz busca no computador se tem diferença entre buscar coisas novas ou buscar informação sobre pessoas ou coisas que você já conhece (tipo: músicas, futebol, novela, celebridades)?

Me explica como é essa iniciativa?

Quando você faz busca normalmente o que te motiva? O professor (com trabalho escolar), sua curiosidade, um amigo?

Como você faz para pesquisar? Quais são seus critérios? Normalmente faz algum arquivo ou registro sobre o que pesquisou?

Como você sabe que a informação conseguida é confiável?

Você costuma jogar no computador? Jogos online? Jogos instalados ou em CD's?

Tem algum jogo de preferência? Como escolheu esse jogo? Algum amigo indicou? Como aprendeu a jogar? Se considera bom jogador? Por que? Como se joga?

Li o questionário que você respondeu em 2009 e naquela época você escrevia (poucos, razoavelmente, muitos) textos e hoje como é? Escreve trabalhos escolares? E em algum blog? E scraps (facebook, orkut, msn)? Pode me mostrar?

Você lê jornal online, sites de pesquisa escolar e ebooks?

Uma última coisa, se você tivesse que explicar para um viajante do tempo, que veio de uma época muito, muito antiga, o que é a Internet, o que você diria a ele?

Obrigada você me ajudou muito.

1. Escalas

1.1. O que o aluno faz em seu tempo livre?

Um conjunto de 30 itens foi selecionado para o estudo do construto "frequência de participação do aluno em atividades no seu tempo livre". O procedimento exploratório sobre o conjunto de 30 itens foi seguido pelo reagrupamento seletivo de alguns deles levando-se em conta o conteúdo substantivo de cada um. Cada uma das escalas obtidas foi então testada em modo confirmatório. O conjunto deu origem a seis escalas. A primeira "Frequência de participação em atividades culturais cultivadas" com 6 itens; a segunda "Frequência de participação em atividades de lazer", com 6 itens; a terceira "Frequência de participação em atividades esportivas", com 5 itens; a quarta "Frequência de uso do celular no tempo livre", com 5 itens; a quinta "Frequência de participação em atividades religiosas", com 2 itens; e sexta "Frequência com que assiste a determinados programas na TV", com 2 itens.

Quatro itens foram excluídos por deficiência de escalonabilidade e não figuraram em nenhuma das seis escalas, a saber: item 7.09 "Assistir a *shows* e musicais na TV / DVD / INTERNET"; item 7.13 "Assistir a filmes ou seriados na TV / DVD / INTERNET"; item 7.14 "Acessar a internet"; e item 7.19 "Assistir a novelas na TV".

Neste conjunto de itens não foi realizado procedimento de imputação de respostas faltantes. A análise das escalas foi feita com os 2.738 alunos que apresentaram respostas em todos os 30 itens questão 7. As respostas aos itens formavam uma escala de Likert de seis pontos: *nunca, uma vez por ano, uma vez por semestre, uma vez por bimestre, uma vez por mês, uma vez por semana e várias vezes por semana* que receberam escore de 0 a 6, respectivamente.

Escala frequência de participação em atividades culturais cultivadas

As propriedades dos seis itens que entraram nessa escala estão apresentadas na Tabela 1. Os itens estão apresentados na ordem decrescente da média M_i , ou seja, na ordem decrescente de sua popularidade como participação em atividades culturais, fora e dentro de casa, pelos respondentes. As atividades culturais que figuram no alto da Tabela 1 são as que os alunos participam com maior frequência, comparadas com as que figuram abaixo.

As atividades culturais realizadas mostraram um amplo espectro de frequência. A atividade 7.03 “Ouvir música” mostrou a maior frequência com média de 5,83; e a atividade 7.23 “Ir a teatro”, obteve a menor frequência com média de 1,38.

Tabela 1: Propriedades da escala frequência de participação em atividades culturais cultivadas

Indique com que frequência você costuma fazer as seguintes atividades em seu tempo livre:

Itens	M	H
7.03. Ouvir música	5.83	0.15
7.01. Ler jornais / revistas	4.45	0.29
7.15. Ler livros de literatura / poesia	3.17	0.37
7.30. Ir à livraria	2.03	0.42
7.21. Ir a museus e/ou centros culturais	1.91	0.40
7.23. Ir a teatro	1.38	0.41

Propriedades da escala: confiabilidade (Ro) = 0,71 e (Alfa) = 0,67; escalonabilidade (H) = 0,37.

Escala frequência de participação em atividades de lazer

As propriedades dos seis itens que entraram nessa escala estão apresentadas na Tabela 2. Os itens estão apresentados na ordem decrescente da média M_i , ou seja, na ordem decrescente de sua popularidade como participação em atividades de lazer pelos respondentes.

As atividades de lazer que figuram no alto da Tabela 2 são as que os alunos participam com maior frequência, comparadas com as que figuram abaixo. Na média, as atividades realizadas dividiram-se entre as categorias de resposta *uma vez por semestre a uma vez por semana*. A atividade 7.29 “Ir a festas / casa de amigos”, mostrou-se a mais popular, obteve a média de 4,84; e a atividade 7.28 “Ir a *shows*”, mostrou-se a menos popular obtendo uma média de 2,80.

Tabela 2: Propriedades da escala frequência de participação em atividades de lazer

Indique com que frequência você costuma fazer as seguintes atividades em seu tempo livre:

Itens	M	H
7.29. Ir a festas / casa de amigos	4.84	0.34
7.26. Ir a <i>shopping</i>	4.44	0.41
7.10. Ir à praia	3.79	0.37
7.18. Ir a bares e restaurantes	3.64	0.36
7.04. Ir a cinema	3.39	0.35
7.28. Ir a <i>shows</i>	2.80	0.43

Propriedades da escala: confiabilidade (Ro) = 0,76 e (Alfa) = 0,75; escalonabilidade (H) = 0,38.

Escala frequência de participação em atividades esportivas

As propriedades dos cinco itens que entraram nessa escala estão apresentadas na Tabela 3. Os itens estão apresentados na ordem decrescente da média M_i , ou seja, na ordem decrescente de sua popularidade como participação em atividades esportivas pelos respondentes. As atividades esportivas que figuram no alto da Tabela 3 são as que os alunos participam com maior frequência, comparadas com as que figuram abaixo. Na média, as atividades esportivas realizadas apresentaram alguma dispersão na média. A atividade 7.27 “Praticar atividade física (correr, pedalar, etc.)”, obteve a maior frequência (média de 4,50) e a atividade 7.12. Ir a evento esportivo”, obteve a menor frequência (média de 2,53).

Tabela 3: Propriedades da escala frequência de participação em atividades esportivas

Indique com que frequência você costuma fazer as seguintes atividades em seu tempo livre:

Itens	M	H
7.27. Praticar atividade física (correr, pedalar, etc.)	4.50	0.42
7.17. Praticar esporte (jogar futebol, vôlei, basquete, etc.)	4.45	0.51
7.22. Assistir a programas esportivos na TV	4.00	0.53
7.08. Ler a parte esportiva dos jornais	3.71	0.53
7.12. Ir a evento esportivo	2.53	0.53

Propriedades da escala: confiabilidade (Ro) = 0,83 e (Alfa) = 0,80; escalonabilidade (H) = 0,51.

Escala frequência de uso do celular

As propriedades dos cinco itens que entraram nessa escala estão apresentadas na Tabela 4. Os itens estão apresentados na ordem decrescente da média M_i , ou seja, na ordem decrescente de sua popularidade como uso do celular no tempo livre pelos respondentes. As ações/atividades feitas no celular que figuram no alto da Tabela 4 são as que os alunos realizam com maior frequência, comparadas com as que figuram abaixo.

Na média, o uso do celular se mostrou bastante homogêneo. O uso do item 7.06 “Usar o celular para telefonar”, obteve a maior frequência (média de 5,20) e o uso 7.16. Usar o celular para enviar e receber mensagem /SMS” obteve a menor frequência (média de 4,03).

Tabela 4: Propriedades da escala frequência de uso do celular no tempo livre

Indique com que frequência você costuma fazer as seguintes atividades em seu tempo livre:

Itens	M	H
7.06. Usar o celular para telefonar	5.20	0.50
7.20. Usar o celular para tirar fotos e gravar vídeos	4.92	0.47
7.24. Usar o celular para jogar	4.31	0.30
7.11. Usar o celular para enviar e receber imagens e músicas	4.13	0.48
7.16. Usar o celular para enviar e receber mensagem / SMS	4.03	0.47

Propriedades da escala: confiabilidade (Ro) = 0,77 e (Alfa) = 0,76; escalonabilidade (H) = 0,44.

Escala frequência de participação em atividades religiosas

As propriedades dos dois itens que entraram nessa escala estão apresentadas na Tabela 5. Os itens estão apresentados na ordem decrescente da média M_i , ou seja, na ordem decrescente de sua popularidade como participação em atividades religiosas pelos respondentes. As atividades religiosas que figuram no alto da Tabela 5 são as que os alunos participam com maior frequência, comparadas com as que figuram abaixo.

Na média, as atividades religiosas realizadas mostraram pequena diferença. A atividade 7.25 “Ir a missa / culto / encontro religioso”, obteve a maior frequência (média de 3,71) e a atividade 7.07. “Ler a Bíblia ou outros livros sagrados”, obteve a menor frequência (média de 3,09).

Tabela 5: Propriedades da escala frequência de participação em atividades religiosas

Indique com que frequência você costuma fazer as seguintes atividades em seu tempo livre:

Itens	M	H
7.25. Ir a missa / culto / encontro religioso	3.71	0.57
7.07. Ler a Bíblia ou outros livros sagrados	3.09	0.57

Propriedades da escala: confiabilidade (Ro) = 0,71 e (Alfa) = 0,70; escalonabilidade (H) = 0,57.

Escala frequência com que assiste a determinados programas na TV

As propriedades dos dois itens que entraram nessa escala estão apresentadas na Tabela 6. Os itens estão apresentados na ordem decrescente da média M_i , ou seja, na ordem decrescente de sua popularidade como frequência com que os respondentes assistem a determinados programas na TV. Os programas de TV que figuram no alto da Tabela 6 são os que os alunos assistem com maior frequência, comparadas com os que figuram abaixo.

Na média, a frequência de prático no uso da TV apresentou pequena diferença. A atividade 7.05 “Assistir a jornais e noticiários na TV”, obteve a maior frequência (média de 5,28) e a atividade 7.02 “Assistir a documentários na TV”, obteve a menor frequência (média de 5,11).

Tabela 6: Propriedades da escala frequência com que assiste a determinados programas na TV

Indique com que frequência você costuma fazer as seguintes atividades em seu tempo livre:

Itens	M	H
7.05. Assistir a jornais e noticiários na TV	5.28	0.46
7.02. Assistir a documentários na TV	5.11	0.46

Propriedades da escala: confiabilidade (Ro) = 0,62 e (Alfa) = 0,62; escalonabilidade (H) = 0,46.

1.2. Quais os recursos de mídia o aluno tem acesso em sua casa?

O conjunto de dezessete itens selecionados para o estudo do construto "Disponibilidade de recursos culturais/educacionais na casa do aluno" apresentou uma impossibilidade de se considerar um escala única. O procedimento exploratório mostrou a existência de 3 escalas distintas, uma com oito itens e duas com dois itens cada. Cinco itens são excluídos por baixa discriminação e não entram em nenhuma das escalas. A análise foi realizada somente com os 3.357 respondentes que apresentaram um conjunto completo de respostas aos itens da

questão 8 do questionário do aluno. As respostas aos itens formavam uma opção dicotômica: *sime não*, que receberam escore de 1 e 0, respectivamente.

Os cinco itens excluídos foram: o item 8.5: “Rádio”; o item 8.8: “Aparelho de vídeo cassete”; o item 8.10: “Videogame”; o item 8.12: “Fitas de vídeo e/ou DVD’s (educativos e/ou de lazer)”; e o item 8.15: “Acesso à internet discado”.

Escala disponibilidade de mídia na casa do aluno

As propriedades dos oito itens que entraram nessa escala estão apresentadas na Tabela 7. Os itens estão apresentados na ordem decrescente da média M_i , ou seja, na ordem decrescente de sua popularidade, isto é, dos recursos mais disponíveis na casa dos alunos para os menos disponíveis. O recurso cultural/educacional que figura no alto da Tabela 7 é o de maior disponibilidade do que o que figura abaixo.

Na média, todos os recursos de mídia apresentaram uma alta frequência de posse. Sendo 8.06 “Televisão” o recurso mais popular com quase 100% de posse e 8.13. TV por assinatura (*Net, Sky, Directv; TVA*) com 57% o que apresentou menor popularidade.

Tabela 7: Propriedades da escala de disponibilidade de mídia na casa do aluno

Quais dos itens abaixo você tem em casa:

Itens	M	H
8.06. Televisão	0.99	0.34
8.11. CD de música	0.97	0.28
8.09. Aparelho de DVD	0.95	0.35
8.07. Aparelho de som / mp3	0.90	0.36
8.14. Computador	0.78	0.60
8.17. Jogos de computador (educativos e/ou lazer, jogos <i>on-line</i> , por rede)	0.68	0.49
8.16. Internet de banda larga	0.58	0.50
8.13. TV por assinatura (<i>Net, Sky, Directv; TVA</i>)	0.57	0.34

Propriedades da escala: confiabilidade (Ro) = 0,74 e (Alfa) = 0,67; escalonabilidade (H) = 0,44.

Escala disponibilidade de jornais/revistas de informação geral na casa do aluno

As propriedades dos dois itens que entraram nessa Escala estão apresentadas na Tabela 8. Os itens estão apresentados na ordem decrescente da

média M_i , ou seja, na ordem decrescente de sua popularidade, isto é, dos recursos mais disponíveis na casa dos alunos para os menos disponíveis. O recurso cultural/educacional que figura no alto da Tabela 8 é o de maior disponibilidade do que o que figura abaixo.

Os dois itens apresentaram popularidades bastante distintas. O item 8.01 “Jornais e/ou revistas de informação geral (Veja, Isto é, Época, etc.)” mostrou-se o mais popular (com média de 0,72) e o item 8.02 “Assinatura de jornais e/ou revistas de informação geral” o menos (com média 23% de posse).

Tabela 8: Propriedades da escala disponibilidade de jornais/revistas de informação geral na casa do aluno

Quais dos itens abaixo você tem em casa:

Itens	M	H
8.01. Jornais e/ou revistas de informação geral (Veja, Isto é, Época, etc.)	0.72	0.54
8.02. Assinatura de jornais e/ou revistas de informação geral	0.23	0.54

Propriedades da escala: confiabilidade (Ro) = 0,41 e (Alfa) = 0,31; escalonabilidade (H) = 0,54.

Escala disponibilidade de revistas de divulgação científica/livros de literatura na casa do aluno

As propriedades dos dois itens que entraram nessa Escala estão apresentadas na Tabela 9. Os itens estão apresentados na ordem decrescente da média M_i , ou seja, na ordem decrescente de sua popularidade, isto é, dos recursos mais disponíveis na casa dos alunos para os menos disponíveis. O recurso cultural/educacional que figura no alto da Tabela 9 é o de maior disponibilidade do que o que figura abaixo.

Como na escala anterior os dois itens apresentaram popularidades bastante distintas. O item 8.04 “Livros de literatura” mostrou-se o mais popular (com média de 0,69) e o item 8.03 “Revistas de divulgação científica (Superinteressante, etc.)” o menos popular (com média 25% de posse).

Tabela 9: Propriedades da escala disponibilidade de revistas de divulgação científica/livros de literatura na casa do aluno

Quais dos itens abaixo você tem em casa:

Itens	M	H
8.04. Livros de literatura	0.69	0.37
8.03. Revistas de divulgação científica (Superinteressante, etc.)	0.25	0.37

Propriedades da escala: confiabilidade (Ro) = 0,31 e (Alfa) = 0,24; escalonabilidade (H) = 0,37.

1.3. Quais os bens a família do aluno possui?

Do conjunto de dez itens selecionados para o estudo do construto "Posse de bens da família do aluno" oito deles constituíram uma escala "Posse de bens da família do aluno". Dois itens foram excluídos por deficiência de escalonabilidade, a saber: item 1 "Sala (separada do quarto)" e item 4 "Telefone celular". A análise foi realizada somente com de 3.251 os respondentes com respostas completas nesses itens. As respostas aos itens formavam uma escala de Likert de três pontos: *não tem nenhum, tem uma tem dois*, que receberam escore de 0, 1 e 2, respectivamente.

As propriedades dos oito itens que entraram nessa escala estão apresentadas na Tabela 10. Os itens estão apresentados na ordem decrescente da média M_i , ou seja, na ordem decrescente de sua popularidade, isto é, dos bens materiais mais disponíveis na casa dos alunos para os menos disponíveis. Os itens apresentaram um amplo espalhamento da média. O item 9.02 "Banheiro" foi o que mostrou a maior média (1,25; ficando acima de um banheiro) e o item 9.09 "Motocicleta" foi o que mostrou a menor média (0,24; ficando perto de zero).

Tabela 10: Propriedades da escala posse de bens da família do aluno

Quantos dos itens abaixo você tem em casa:

Itens	M	H
9.02. Banheiro	1.25	0.21
9.03. Telefone fixo	1.01	0.26
9.08. Máquina de lavar roupa	0.92	0.29
9.07. Geladeira duplex	0.83	0.24
9.05. Câmera fotográfica digital	0.81	0.34
9.06. Câmera de vídeo	0.48	0.34
9.10. Automóvel	0.42	0.31
9.09. Motocicleta	0.24	0.26

Propriedades da escala: confiabilidade (Ro) = 0,68 e (Alfa) = 0,67; escalonabilidade (H) = 0,28.

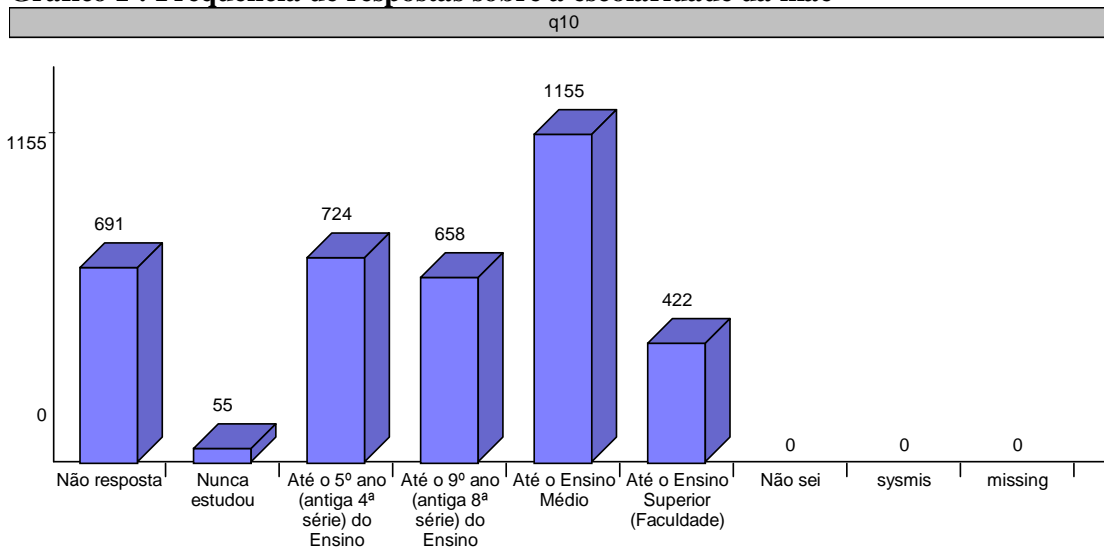
2. Análise descritiva

Escolaridade dos pais – Os dados faltantes e a possibilidade de respostas [não sei] foram imputados como não resposta

Tabela 11 – Frequência de respostas sobre a escolaridade da mãe

q10	Freq.	%
Não resposta	691	18,7%
Nunca estudou	55	1,5%
Até o 5º ano (antiga 4ª série) do Ensino Fundamental	724	19,5%
Até o 9º ano (antiga 8ª série) do Ensino Fundamental	658	17,8%
Até o Ensino Médio	1155	31,2%
Até o Ensino Superior (Faculdade)	422	11,4%
Não sei	0	0,0%
sysmis	0	0,0%
missing	0	0,0%
TOTAL OBS.	3705	100%

Fonte: Puc-Rio/Mast – Pesquisa *Juventude e Mídia: fatores escolares e sociais*, 2009

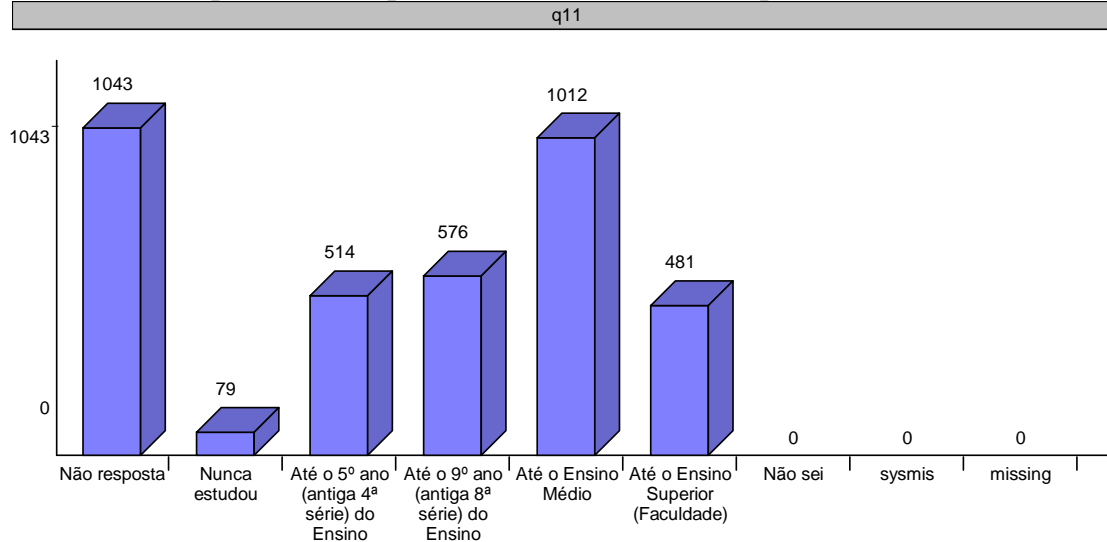
Gráfico 1 : Frequência de respostas sobre a escolaridade da mãe

Fonte: Puc-Rio/Mast – Pesquisa *Juventude e Mídia: fatores escolares e sociais*, 2009

Tabela 12 : Frequência de respostas sobre a escolaridade do pai

q11	Freq.	%
Não resposta	1043	28,2%
Nunca estudou	79	2,1%
Até o 5º ano (antiga 4ª série) do Ensino Fundamental	514	13,9%
Até o 9º ano (antiga 8ª série) do Ensino Fundamental	576	15,5%
Até o Ensino Médio	1012	27,3%
Até o Ensino Superior (Faculdade)	481	13,0%
Não sei	0	0,0%
sysmis	0	0,0%
missing	0	0,0%
TOTAL OBS.	3705	100%

Fonte: Puc-Rio/Mast – Pesquisa *Juventude e Mídia: fatores escolares e sociais*, 2009.

Gráfico 2 : Frequência de respostas sobre escolaridade do pai

Fonte: Puc-Rio/Mast – Pesquisa *Juventude e Mídia: fatores escolares e sociais*, 2009

Tabela 13: Frequência da prática de ler jornais / revistas

		Frequency	Percent	Valid Percent	Cumulative Percent
Valid	Nunca	349	9,4	9,5	9,5
	Uma vez por ano	209	5,6	5,7	15,2
	Uma vez por semestre	230	6,2	6,3	21,5
	Uma vez por bimestre	71	1,9	1,9	23,5
	Uma vez por mês	284	7,7	7,8	31,2
	Uma vez por semana	1040	28,1	28,4	59,6
	Várias vezes por semana	1478	39,9	40,4	100,0
Total	3661	98,8	100,0		
Missing	Systemis	11	,3		
	missing	33	,9		
	Total	44	1,2		
Total	3705	100,0			

Fonte: Puc-Rio/Mast – Pesquisa *Juventude e Mídia: fatores escolares e sociais*, 2009

Tabela 14: Frequência da prática de assistir a documentários na TV

		Frequency	Percent	Valid Percent	Cumulative Percent
Valid	Nunca	234	6,3	6,4	6,4
	Uma vez por ano	121	3,3	3,3	9,7
	Uma vez por semestre	88	2,4	2,4	12,1
	Uma vez por bimestre	58	1,6	1,6	13,7
	Uma vez por mês	160	4,3	4,4	18,1
	Uma vez por semana	582	15,7	15,9	34,0
	Várias vezes por semana	2411	65,1	66,0	100,0
	Total	3654	98,6	100,0	
Missing	Systemis	11	,3		
	missing	40	1,1		
	Total	51	1,4		
Total		3705	100,0		

Fonte: Puc-Rio/Mast – Pesquisa *Juventude e Mídia: fatores escolares e sociais*, 2009

Tabela 15: Frequência da prática de ouvir música

		Frequency	Percent	Valid Percent	Cumulative Percent
Valid	Nunca	26	,7	,7	,7
	Uma vez por ano	22	,6	,6	1,3
	Uma vez por semestre	45	1,2	1,2	2,6
	Uma vez por bimestre	16	,4	,4	3,0
	Uma vez por mês	71	1,9	2,0	5,0
	Uma vez por semana	164	4,4	4,5	9,5
	Várias vezes por semana	3282	88,6	90,5	100,0
	Total	3626	97,9	100,0	
Missing	Systemis	11	,3		
	missing	68	1,8		
	Total	79	2,1		
Total		3705	100,0		

Fonte: Puc-Rio/Mast – Pesquisa *Juventude e Mídia: fatores escolares e sociais*, 2009

Tabela 16: Frequência da prática de ir ao cinema

		Frequency	Percent	Valid Percent	Cumulative Percent
Valid	Nunca	348	9,4	9,6	9,6
	Uma vez por ano	415	11,2	11,5	21,1
	Uma vez por semestre	254	6,9	7,0	28,1
	Uma vez por bimestre	338	9,1	9,3	37,5
	Uma vez por mês	1321	35,7	36,5	74,0
	Uma vez por semana	562	15,2	15,5	89,5
	Várias vezes por semana	380	10,3	10,5	100,0
	Total	3618	97,7	100,0	
Missing	Systemis	12	,3		
	Missing	75	2,0		
	Total	87	2,3		
Total		3705	100,0		

Fonte: Puc-Rio/Mast – Pesquisa *Juventude e Mídia: fatores escolares e sociais*, 2009

Tabela 17: Frequência da prática de assistir a jornais e noticiários de TV

		Frequency	Percent	Valid Percent	Cumulative Percent
Valid	Nunca	186	5,0	5,1	5,1
	Uma vez por ano	68	1,8	1,9	7,0
	Uma vez por semestre	84	2,3	2,3	9,3
	Uma vez por bimestre	47	1,3	1,3	10,6
	Uma vez por mês	145	3,9	4,0	14,6
	Uma vez por semana	510	13,8	14,0	28,6
	Várias vezes por semana	2602	70,2	71,4	100,0
	Total	3642	98,3	100,0	
Missing	Systemis	12	,3		
	Missing	51	1,4		
	Total	63	1,7		
Total		3705	100,0		

Fonte: Puc-Rio/Mast – Pesquisa *Juventude e Mídia: fatores escolares e sociais*, 2009

Tabela 18: Frequência de uso do celular para telefonar

		Frequency	Percent	Valid Percent	Cumulative Percent
Valid	Nunca	246	6,6	6,8	6,8
	Uma vez por ano	50	1,3	1,4	8,2
	Uma vez por semestre	81	2,2	2,2	10,4
	Uma vez por bimestre	54	1,5	1,5	11,9
	Uma vez por mês	145	3,9	4,0	15,9
	Uma vez por semana	501	13,5	13,8	29,7
	Várias vezes por semana	2544	68,7	70,3	100,0
	Total	3621	97,7	100,0	
Missing	Systemis	12	,3		
	missing	72	1,9		
	Total	84	2,3		
Total		3705	100,0		

Fonte: Puc-Rio/Mast – Pesquisa *Juventude e Mídia: fatores escolares e sociais*, 2009

Tabela 19: Frequência da prática de ler a Bíblia ou outros livros sagrados

		Frequency	Percent	Valid Percent	Cumulative Percent
Valid	Nunca	846	22,8	23,4	23,4
	Uma vez por ano	508	13,7	14,1	37,5
	Uma vez por semestre	203	5,5	5,6	43,1
	Uma vez por bimestre	148	4,0	4,1	47,2
	Uma vez por mês	467	12,6	12,9	60,1
	Uma vez por semana	674	18,2	18,6	78,7
	Várias vezes por semana	769	20,8	21,3	100,0
	Total	3615	97,6	100,0	
Missing	Systemis	12	,3		
	missing	78	2,1		
	Total	90	2,4		
Total		3705	100,0		

Fonte: Puc-Rio/Mast – Pesquisa *Juventude e Mídia: fatores escolares e sociais*, 2009

Tabela 20: Frequência da prática de ler a parte esportiva dos jornais

		Frequency	Percent	Valid Percent	Cumulative Percent
Valid	Nunca	961	25,9	26,4	26,4
	Uma vez por ano	182	4,9	5,0	31,4
	Uma vez por semestre	97	2,6	2,7	34,1
	Uma vez por bimestre	73	2,0	2,0	36,1
	Uma vez por mês	284	7,7	7,8	43,9
	Uma vez por semana	515	13,9	14,2	58,1
	Várias vezes por semana	1524	41,1	41,9	100,0
	Total	3636	98,1	100,0	
Missing	Systemis	12	,3		
	missing	57	1,5		
	Total	69	1,9		
Total		3705	100,0		

Fonte: Puc-Rio/Mast – Pesquisa *Juventude e Mídia: fatores escolares e sociais*, 2009

Tabela 21: Frequência da prática de assistir a shows e musicais na TV / DVD / INTERNET

		Frequency	Percent	Valid Percent	Cumulative Percent
Valid	Nunca	108	2,9	3,0	3,0
	Uma vez por ano	42	1,1	1,2	4,1
	Uma vez por semestre	44	1,2	1,2	5,4
	Uma vez por bimestre	44	1,2	1,2	6,6
	Uma vez por mês	184	5,0	5,1	11,6
	Uma vez por semana	448	12,1	12,4	24,0
	Várias vezes por semana	2756	74,4	76,0	100,0
	Total	3626	97,9	100,0	
Missing	Systemis	12	,3		
	missing	67	1,8		
	Total	79	2,1		
Total		3705	100,0		

Fonte: Puc-Rio/Mast – Pesquisa *Juventude e Mídia: fatores escolares e sociais*, 2009.

Tabela 22: Frequência da prática de ir à praia

		Frequência	Percentual	Percentual Válido	Cumulative Percent
Valid	Nunca	170	4,6	4,7	4,7
	Uma vez por ano	382	10,3	10,5	15,2
	Uma vez por semestre	303	8,2	8,4	23,6
	Uma vez por bimestre	341	9,2	9,4	33,0
	Uma vez por mês	1044	28,2	28,8	61,7
	Uma vez por semana	699	18,9	19,3	81,0
	Várias vezes por semana	689	18,6	19,0	100,0
	Total	3628	97,9	100,0	
Missing	Systemis	13	,4		
	Missing	64	1,7		
	Total	77	2,1		
Total		3705	100,0		

Fonte: Puc-Rio/Mast – Pesquisa *Juventude e Mídia: fatores escolares e sociais*, 2009

Tabela 23: Frequência de uso do celular para enviar e receber imagens e músicas

		Frequency	Percent	Valid Percent	Cumulative Percent
Valid	Nunca	722	19,5	19,9	19,9
	Uma vez por ano	145	3,9	4,0	23,9
	Uma vez por semestre	127	3,4	3,5	27,4
	Uma vez por bimestre	114	3,1	3,1	30,5
	Uma vez por mês	305	8,2	8,4	38,9
	Uma vez por semana	488	13,2	13,4	52,4
	Várias vezes por semana	1730	46,7	47,6	100,0
	Total	3631	98,0	100,0	
Missing	Systemis	13	,4		
	Missing	61	1,6		
	Total	74	2,0		
Total		3705	100,0		

Fonte: Puc-Rio/Mast – Pesquisa *Juventude e Mídia: fatores escolares e sociais*, 2009

Tabela 24: Frequência da prática de ir a evento esportivo

		Frequency	Percent	Valid Percent	Cumulative Percent
Valid	Nunca	1162	31,4	32,0	32,0
	Uma vez por ano	498	13,4	13,7	45,7
	Uma vez por semestre	209	5,6	5,8	51,5
	Uma vez por bimestre	219	5,9	6,0	57,5
	Uma vez por mês	536	14,5	14,8	72,3
	Uma vez por semana	402	10,9	11,1	83,3
	Várias vezes por semana	605	16,3	16,7	100,0
	Total	3631	98,0	100,0	
Missing	Systemis	14	,4		
	missing	60	1,6		
	Total	74	2,0		
Total		3705	100,0		

Fonte: Puc-Rio/Mast – Pesquisa *Juventude e Mídia: fatores escolares e sociais*, 2009

Tabela 25: Frequência da prática de assistir a filmes ou seriados na TV / DVD / INTERNET

		Frequency	Percent	Valid Percent	Cumulative Percent
Valid	Nunca	95	2,6	2,6	2,6
	Uma vez por ano	60	1,6	1,6	4,3
	Uma vez por semestre	40	1,1	1,1	5,4
	Uma vez por bimestre	59	1,6	1,6	7,0
	Uma vez por mês	152	4,1	4,2	11,1
	Uma vez por semana	388	10,5	10,7	21,8
	Várias vezes por semana	2849	76,9	78,2	100,0
	Total	3643	98,3	100,0	
Missing	Systemis	14	,4		
	missing	48	1,3		
	Total	62	1,7		
Total		3705	100,0		

Fonte: Puc-Rio/Mast – Pesquisa *Juventude e Mídia: fatores escolares e sociais*, 2009

Tabela 26: Frequência da prática de acessar à Internet

		Frequency	Percent	Valid Percent	Cumulative Percent
Valid	Nunca	86	2,3	2,4	2,4
	Uma vez por ano	44	1,2	1,2	3,6
	Uma vez por semestre	49	1,3	1,4	5,0
	Uma vez por bimestre	34	,9	,9	5,9
	Uma vez por mês	138	3,7	3,8	9,7
	Uma vez por semana	432	11,7	12,0	21,7
	Várias vezes por semana	2828	76,3	78,3	100,0
	Total	3611	97,5	100,0	
Missing	Systemis	14	,4		
	missing	80	2,2		
	Total	94	2,5		
Total		3705	100,0		

Fonte: Puc-Rio/Mast – Pesquisa *Juventude e Mídia: fatores escolares e sociais*, 2009

Tabela 27: Frequência da prática de ler livros de literatura / poesia

		Frequency	Percent	Valid Percent	Cumulative Percent
Valid	Nunca	831	22,4	23,0	23,0
	Uma vez por ano	401	10,8	11,1	34,1
	Uma vez por semestre	212	5,7	5,9	39,9
	Uma vez por bimestre	259	7,0	7,2	47,1
	Uma vez por mês	573	15,5	15,9	63,0
	Uma vez por semana	633	17,1	17,5	80,5
	Várias vezes por semana	706	19,1	19,5	100,0
	Total	3615	97,6	100,0	
Missing	Systemis	14	,4		
	missing	76	2,1		
	Total	90	2,4		
Total		3705	100,0		

Fonte: Puc-Rio/Mast – Pesquisa *Juventude e Mídia: fatores escolares e sociais*, 2009

Tabela 28: Frequência de uso do celular para enviar e receber mensagem / SMS

		Frequency	Percent	Valid Percent	Cumulative Percent
Valid	Nunca	742	20,0	20,4	20,4
	Uma vez por ano	169	4,6	4,7	25,1
	Uma vez por semestre	125	3,4	3,4	28,5
	Uma vez por bimestre	120	3,2	3,3	31,8
	Uma vez por mês	308	8,3	8,5	40,3
	Uma vez por semana	554	15,0	15,3	55,6
	Várias vezes por semana	1614	43,6	44,4	100,0
	Total	3632	98,0	100,0	
Missing	Systemis	15	,4		
	Missing	58	1,6		
	Total	73	2,0		
Total		3705	100,0		

Fonte: Puc-Rio/Mast – Pesquisa *Juventude e Mídia: fatores escolares e sociais*, 2009

Tabela 29: Frequência com que pratica esporte (jogar futebol, vôlei, basquete, etc.)

		Frequency	Percent	Valid Percent	Cumulative Percent
Valid	Nunca	482	13,0	13,3	13,3
	Uma vez por ano	156	4,2	4,3	17,6
	Uma vez por semestre	116	3,1	3,2	20,8
	Uma vez por bimestre	98	2,6	2,7	23,5
	Uma vez por mês	249	6,7	6,9	30,4
	Uma vez por semana	778	21,0	21,5	51,9
	Várias vezes por semana	1743	47,0	48,1	100,0
	Total	3622	97,8	100,0	
Missing	Systemis	15	,4		
	Missing	68	1,8		
	Total	83	2,2		
Total		3705	100,0		

Fonte: Puc-Rio/Mast – Pesquisa *Juventude e Mídia: fatores escolares e sociais*, 2009

Tabela 30: Frequência da prática de ir a bares e restaurantes

		Frequency	Percent	Valid Percent	Cumulative Percent
Valid	Nunca	483	13,0	13,3	13,3
	Uma vez por ano	259	7,0	7,2	20,5
	Uma vez por semestre	247	6,7	6,8	27,3
	Uma vez por bimestre	248	6,7	6,9	34,2
	Uma vez por mês	860	23,2	23,8	58,0
	Uma vez por semana	906	24,5	25,0	83,0
	Várias vezes por semana	615	16,6	17,0	100,0
	Total	3618	97,7	100,0	
Missing	Systemis	15	,4		
	missing	72	1,9		
	Total	87	2,3		
Total		3705	100,0		

Fonte: Puc-Rio/Mast – Pesquisa *Juventude e Mídia: fatores escolares e sociais*, 2009

Tabela 31: Frequência com que assiste a novelas na TV

		Frequency	Percent	Valid Percent	Cumulative Percent
Valid	Nunca	424	11,4	11,7	11,7
	Uma vez por ano	106	2,9	2,9	14,6
	Uma vez por semestre	58	1,6	1,6	16,2
	Uma vez por bimestre	66	1,8	1,8	18,0
	Uma vez por mês	135	3,6	3,7	21,7
	Uma vez por semana	391	10,6	10,8	32,5
	Várias vezes por semana	2455	66,3	67,5	100,0
	Total	3635	98,1	100,0	
Missing	Systemis	15	,4		
	Missing	55	1,5		
	Total	70	1,9		
Total		3705	100,0		

Fonte: Puc-Rio/Mast – Pesquisa *Juventude e Mídia: fatores escolares e sociais*, 2009

Tabela 32: Frequência de uso do celular para tirar fotos e gravar vídeos

		Frequency	Percent	Valid Percent	Cumulative Percent
Valid	Nunca	372	10,0	10,3	10,3
	Uma vez por ano	94	2,5	2,6	12,9
	Uma vez por semestre	62	1,7	1,7	14,7
	Uma vez por bimestre	70	1,9	1,9	16,6
	Uma vez por mês	204	5,5	5,7	22,3
	Uma vez por semana	534	14,4	14,8	37,1
	Várias vezes por semana	2268	61,2	62,9	100,0
	Total	3604	97,3	100,0	
Missing	Systemis	15	,4		
	Missing	86	2,3		
	Total	101	2,7		
Total		3705	100,0		

Fonte: Puc-Rio/Mast – Pesquisa *Juventude e Mídia: fatores escolares e sociais*, 2009

Tabela 33: Frequência da prática de ir a museus e/ou centros culturais

		Frequency	Percent	Valid Percent	Cumulative Percent
Valid	Nunca	1075	29,0	29,9	29,9
	Uma vez por ano	935	25,2	26,0	55,8
	Uma vez por semestre	304	8,2	8,4	64,3
	Uma vez por bimestre	335	9,0	9,3	73,6
	Uma vez por mês	539	14,5	15,0	88,5
	Uma vez por semana	215	5,8	6,0	94,5
	Várias vezes por semana	198	5,3	5,5	100,0
	Total	3601	97,2	100,0	
Missing	Systemis	15	,4		
	missing	89	2,4		
	Total	104	2,8		
Total		3705	100,0		

Fonte: Puc-Rio/Mast – Pesquisa *Juventude e Mídia: fatores escolares e sociais*, 2009

Tabela 34: Frequência da prática de assistir a programas esportivos na TV

		Frequency	Percent	Valid Percent	Cumulative Percent
Valid	Nunca	775	20,9	21,5	21,5
	Uma vez por ano	206	5,6	5,7	27,2
	Uma vez por semestre	122	3,3	3,4	30,5
	Uma vez por bimestre	125	3,4	3,5	34,0
	Uma vez por mês	234	6,3	6,5	40,5
	Uma vez por semana	503	13,6	13,9	54,4
	Várias vezes por semana	1647	44,5	45,6	100,0
	Total	3612	97,5	100,0	
Missing	Systemis	15	,4		
	Missing	78	2,1		
	Total	93	2,5		
Total		3705	100,0		

Fonte: Puc-Rio/Mast – Pesquisa *Juventude e Mídia: fatores escolares e sociais*, 2009

Tabela 35: Frequência da prática de ir ao teatro

		Frequency	Percent	Valid Percent	Cumulative Percent
Valid	Nunca	1650	44,5	46,0	46,0
	Uma vez por ano	805	21,7	22,4	68,4
	Uma vez por semestre	241	6,5	6,7	75,1
	Uma vez por bimestre	204	5,5	5,7	80,8
	Uma vez por mês	350	9,4	9,8	90,6
	Uma vez por semana	153	4,1	4,3	94,8
	Várias vezes por semana	186	5,0	5,2	100,0
	Total	3589	96,9	100,0	
Missing	Systemis	15	,4		
	missing	101	2,7		
	Total	116	3,1		
Total		3705	100,0		

Fonte: Puc-Rio/Mast – Pesquisa *Juventude e Mídia: fatores escolares e sociais*, 2009

Tabela 36: Frequência de uso do celular para jogar

		Frequency	Percent	Valid Percent	Cumulative Percent
Valid	Nunca	584	15,8	16,2	16,2
	Uma vez por ano	170	4,6	4,7	21,0
	Uma vez por semestre	95	2,6	2,6	23,6
	Uma vez por bimestre	120	3,2	3,3	26,9
	Uma vez por mês	258	7,0	7,2	34,1
	Uma vez por semana	609	16,4	16,9	51,1
	Várias vezes por semana	1760	47,5	48,9	100,0
	Total	3596	97,1	100,0	
Missing	Systemis	16	,4		
	missing	93	2,5		
	Total	109	2,9		
Total		3705	100,0		

Fonte: Puc-Rio/Mast – Pesquisa *Juventude e Mídia: fatores escolares e sociais*, 2009

Tabela 37: Frequência da prática de ir a missa / culto / encontro religioso

		Frequency	Percent	Valid Percent	Cumulative Percent
Valid	Nunca	589	15,9	16,4	16,4
	Uma vez por ano	355	9,6	9,9	26,2
	Uma vez por semestre	190	5,1	5,3	31,5
	Uma vez por bimestre	131	3,5	3,6	35,2
	Uma vez por mês	415	11,2	11,5	46,7
	Uma vez por semana	950	25,6	26,4	73,1
	Várias vezes por semana	968	26,1	26,9	100,0
	Total	3598	97,1	100,0	
Missing	Systemis	15	,4		
	missing	92	2,5		
	Total	107	2,9		
Total		3705	100,0		

Fonte: Puc-Rio/Mast – Pesquisa *Juventude e Mídia: fatores escolares e sociais*, 2009

Tabela 38: Frequência da prática de ir ao shopping

		Frequency	Percent	Valid Percent	Cumulative Percent
Valid	Nunca	135	3,6	3,7	3,7
	Uma vez por ano	143	3,9	3,9	7,7
	Uma vez por semestre	152	4,1	4,2	11,9
	Uma vez por bimestre	212	5,7	5,8	17,7
	Uma vez por mês	957	25,8	26,4	44,1
	Uma vez por semana	1045	28,2	28,8	72,9
	Várias vezes por semana	984	26,6	27,1	100,0
	Total	3628	97,9	100,0	
Missing	Systemis	15	,4		
	missing	62	1,7		
	Total	77	2,1		
Total		3705	100,0		

Fonte: Puc-Rio/Mast – Pesquisa *Juventude e Mídia: fatores escolares e sociais*, 2009

Tabela 39: Frequência da prática de fazer atividade física (correr, pedalar, etc.).

		Frequency	Percent	Valid Percent	Cumulative Percent
Valid	Nunca	394	10,6	10,9	10,9
	Uma vez por ano	173	4,7	4,8	15,7
	Uma vez por semestre	122	3,3	3,4	19,1
	Uma vez por bimestre	123	3,3	3,4	22,5
	Uma vez por mês	317	8,6	8,8	31,2
	Uma vez por semana	797	21,5	22,1	53,3
	Várias vezes por semana	1688	45,6	46,7	100,0
	Total	3614	97,5	100,0	
Missing	Systemis	15	,4		
	missing	76	2,1		
	Total	91	2,5		
Total		3705	100,0		

Fonte: Puc-Rio/Mast – Pesquisa *Juventude e Mídia: fatores escolares e sociais*, 2009

Tabela 40: Frequência da prática de ir a shows

		Frequency	Percent	Valid Percent	Cumulative Percent
Valid	Nunca	814	22,0	22,6	22,6
	Uma vez por ano	550	14,8	15,3	37,9
	Uma vez por semestre	238	6,4	6,6	44,5
	Uma vez por bimestre	273	7,4	7,6	52,1
	Uma vez por mês	708	19,1	19,7	71,8
	Uma vez por semana	441	11,9	12,3	84,0
	Várias vezes por semana	574	15,5	16,0	100,0
	Total	3598	97,1	100,0	
Missing	Systemis	15	,4		
	Missing	92	2,5		
	Total	107	2,9		
Total		3705	100,0		

Fonte: Puc-Rio/Mast – Pesquisa *Juventude e Mídia: fatores escolares e sociais*, 2009

Tabela 41: Frequência da prática de ir a festas / casa de amigos

		Frequency	Percent	Valid Percent	Cumulative Percent
Valid	Nunca	112	3,0	3,1	3,1
	Uma vez por ano	121	3,3	3,3	6,5
	Uma vez por semestre	111	3,0	3,1	9,5
	Uma vez por bimestre	165	4,5	4,6	14,1
	Uma vez por mês	590	15,9	16,3	30,4
	Uma vez por semana	878	23,7	24,3	54,7
	Várias vezes por semana	1635	44,1	45,3	100,0
	Total	3612	97,5	100,0	
Missing	Systemis	15	,4		
	missing	78	2,1		
	Total	93	2,5		
Total		3705	100,0		

Fonte: Puc-Rio/Mast – Pesquisa *Juventude e Mídia: fatores escolares e sociais*, 2009

Tabela 42: Frequência da prática de ir à livraria

		Frequency	Percent	Valid Percent	Cumulative Percent
Valid	Nunca	1388	37,5	38,0	38,0
	Uma vez por ano	567	15,3	15,5	53,5
	Uma vez por semestre	275	7,4	7,5	61,0
	Uma vez por bimestre	282	7,6	7,7	68,7
	Uma vez por mês	494	13,3	13,5	82,2
	Uma vez por semana	395	10,7	10,8	93,0
	Várias vezes por semana	256	6,9	7,0	100,0
	Total	3657	98,7	100,0	
Missing	Systemis	15	,4		
	Missing	33	,9		
	Total	48	1,3		
Total		3705	100,0		

Fonte: Puc-Rio/Mast – Pesquisa *Juventude e Mídia: fatores escolares e sociais*, 2009

Tabela 43: Frequência de posse de computador em casa

		Frequency	Percent	Valid Percent	Cumulative Percent
Valid	não	832	22,5	22,9	22,9
	sim	2802	75,6	77,1	100,0
	Total	3634	98,1	100,0	
Missing	sysmis	14	,4		
	missing	57	1,5		
	Total	71	1,9		
Total		3705	100,0		

Fonte: Puc-Rio/Mast – Pesquisa *Juventude e Mídia: fatores escolares e sociais*, 2009

Tabela 44: Frequência de posse de acesso à Internet discado em casa

		Frequency	Percent	Valid Percent	Cumulative Percent
Valid	Não	2709	73,1	75,1	75,1
	Sim	899	24,3	24,9	100,0
	Total	3608	97,4	100,0	
Missing	sysmis	14	,4		
	missing	83	2,2		
	Total	97	2,6		
Total		3705	100,0		

Fonte: Puc-Rio/Mast – Pesquisa *Juventude e Mídia: fatores escolares e sociais*, 2009

Tabela 45: Frequência de posse de Internet de banda larga em casa

		Frequency	Percent	Valid Percent	Cumulative Percent
Valid	não	1537	41,5	42,5	42,5
	Sim	2083	56,2	57,5	100,0
	Total	3620	97,7	100,0	
Missing	sysmis	14	,4		
	missing	71	1,9		
	Total	85	2,3		
Total		3705	100,0		

Fonte: Puc-Rio/Mast – Pesquisa *Juventude e Mídia: fatores escolares e sociais*, 2009

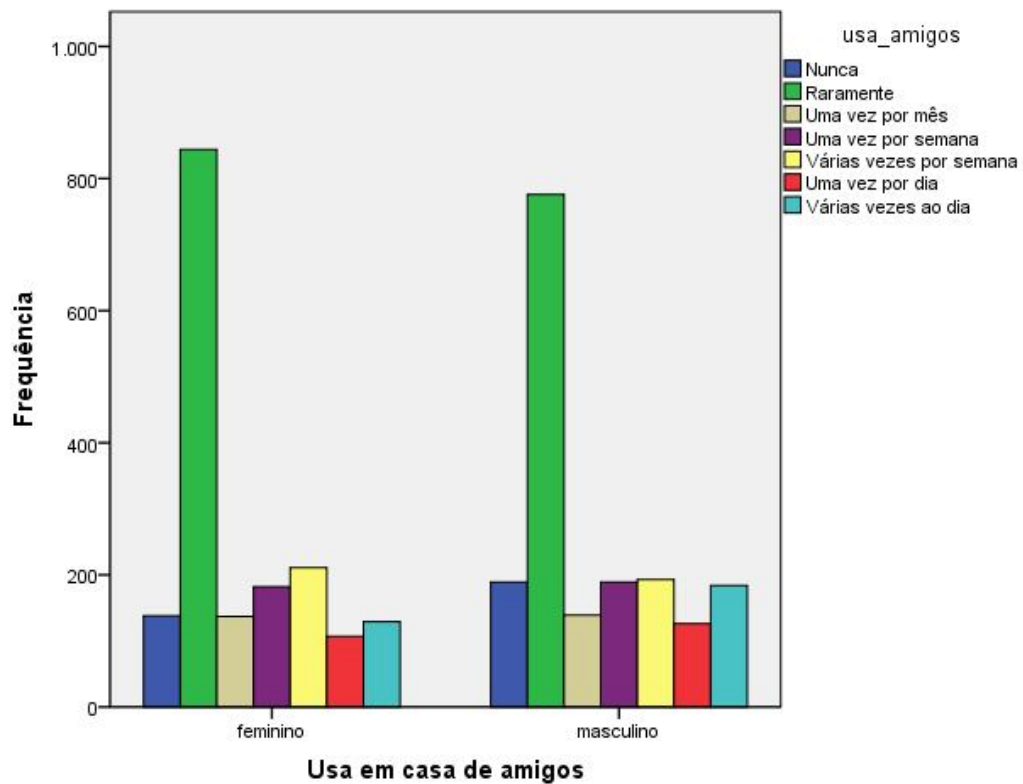
Tabela 46: Frequência de posse de jogos de computador (educativos e/ou lazer, jogos on-line, por rede) em casa

		Frequency	Percent	Valid Percent	Cumulative Percent
Valid	não	1181	31,9	32,3	32,3
	sim	2471	66,7	67,7	100,0
	Total	3652	98,6	100,0	
Missing	sysmis	14	,4		
	missing	39	1,1		
	Total	53	1,4		
Total		3705	100,0		

Fonte: Puc-Rio/Mast – Pesquisa *Juventude e Mídia: fatores escolares e sociais*, 2009

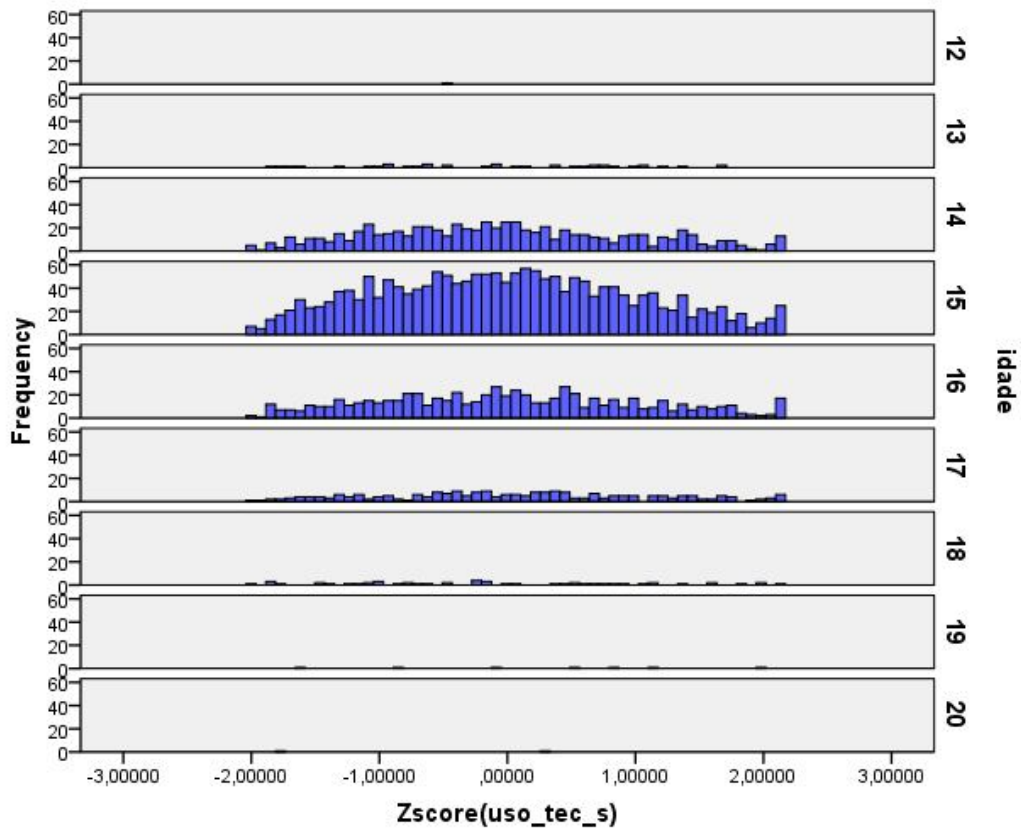
3. Análises bivariadas

Gráfico 3: Cruzamento de uso do computador na casa de amigos por sexo



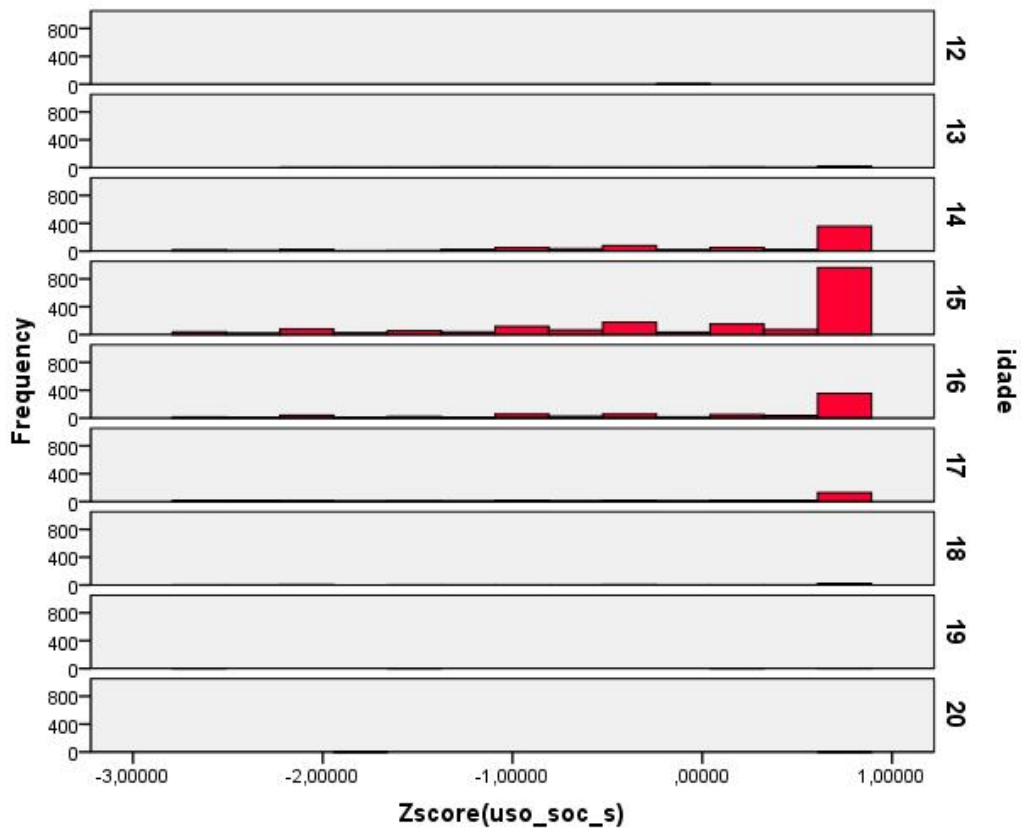
Fonte: Puc-Rio/Mast – Pesquisa *Juventude e Mídia: fatores escolares e sociais*, 2009

Gráfico 4: Crosstab de uso tecnológico por idade



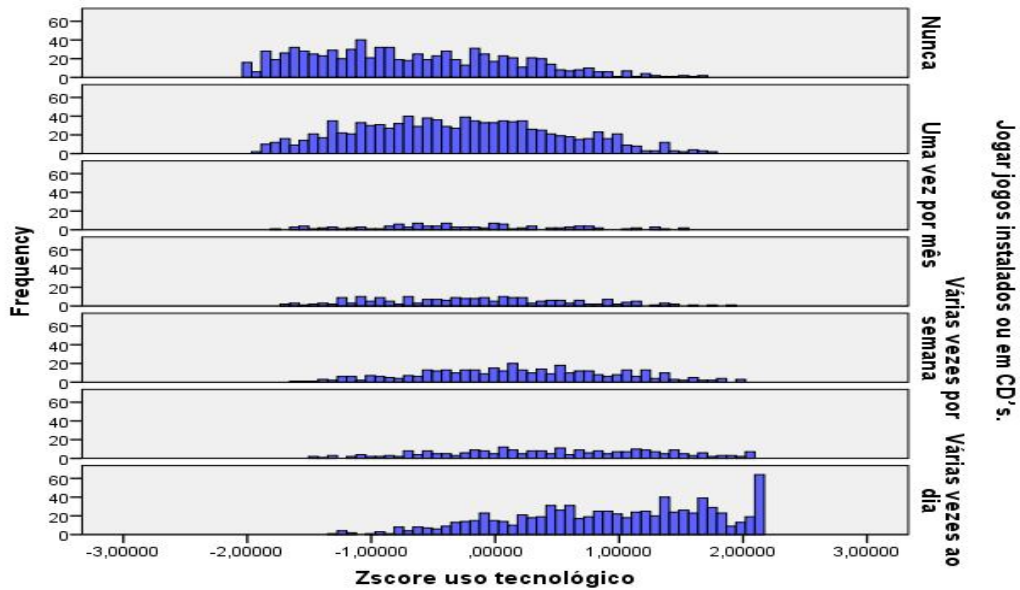
Fonte: Puc-Rio/Mast – Pesquisa *Juventude e Mídia: fatores escolares e sociais*, 2009

Gráfico 5: Crosstab de uso social por idade



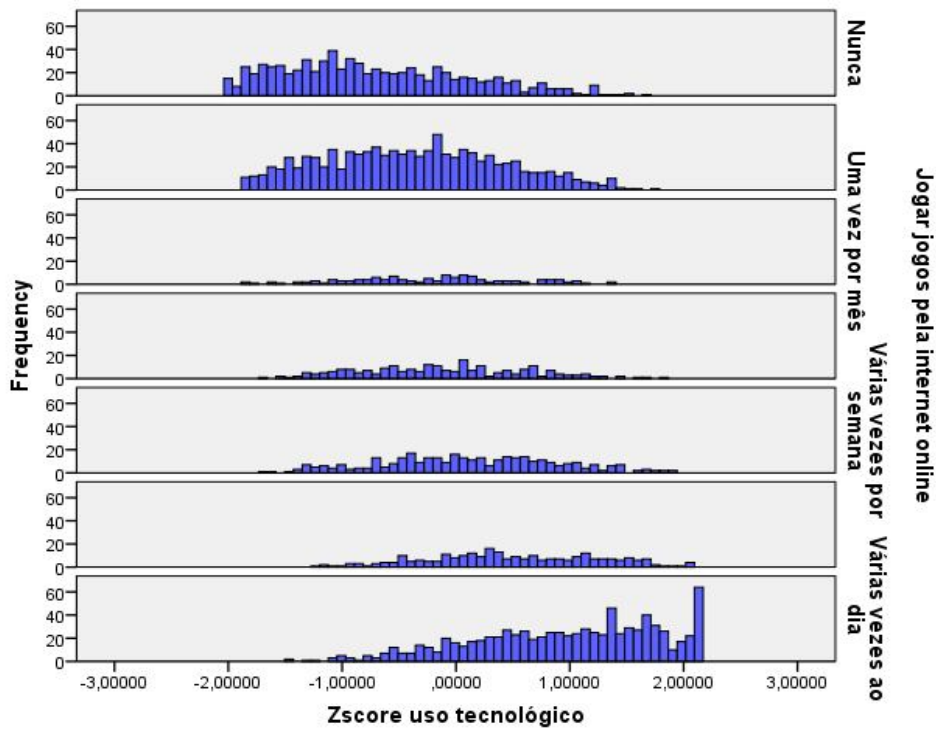
Fonte: Puc-Rio/Mast – Pesquisa Juventude e Mídia: fatores escolares e sociais, 2009

Gráfico 6: Crosstab de frequência de uso tecnológico com a frequência de jogar jogos instalados ou em CD's



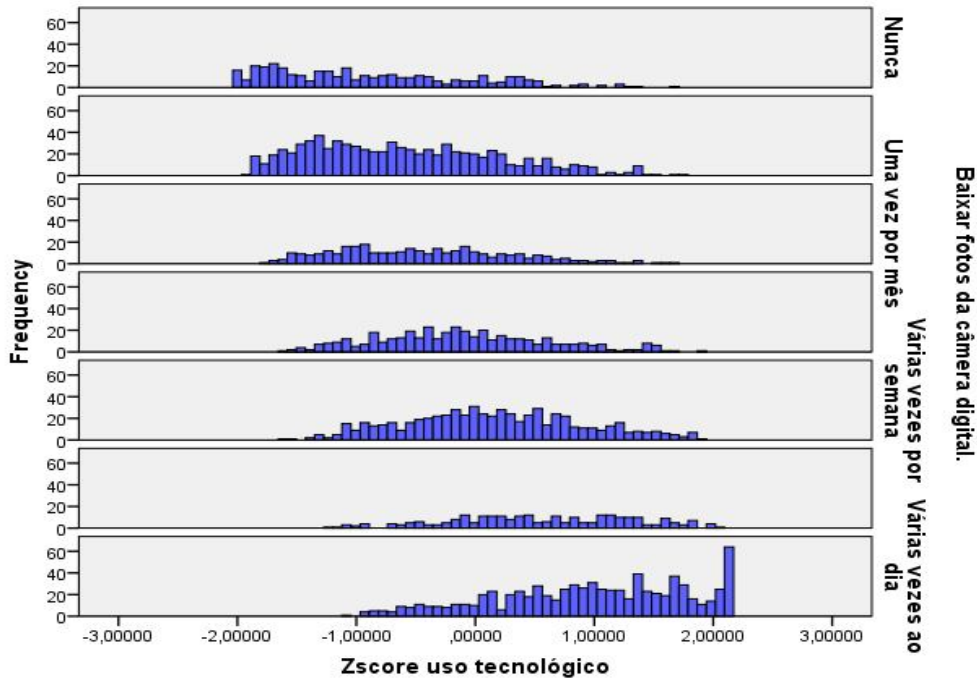
Fonte: Puc-Rio/Mast – Pesquisa *Juventude e Mídia: fatores escolares e sociais*, 2009

Gráfico 7: Crosstab da frequência de uso tecnológico com a frequência de jogar jogos online



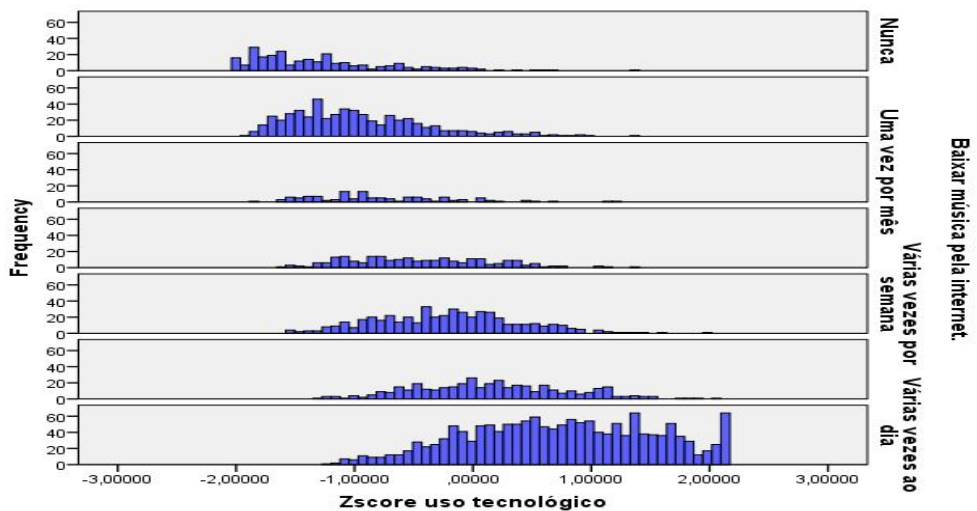
Fonte: Puc-Rio/Mast – Pesquisa *Juventude e Mídia: fatores escolares e sociais*, 2009.

Gráfico 8: Crosstab da frequência de uso tecnológico com a frequência de baixar fotos da câmera digital



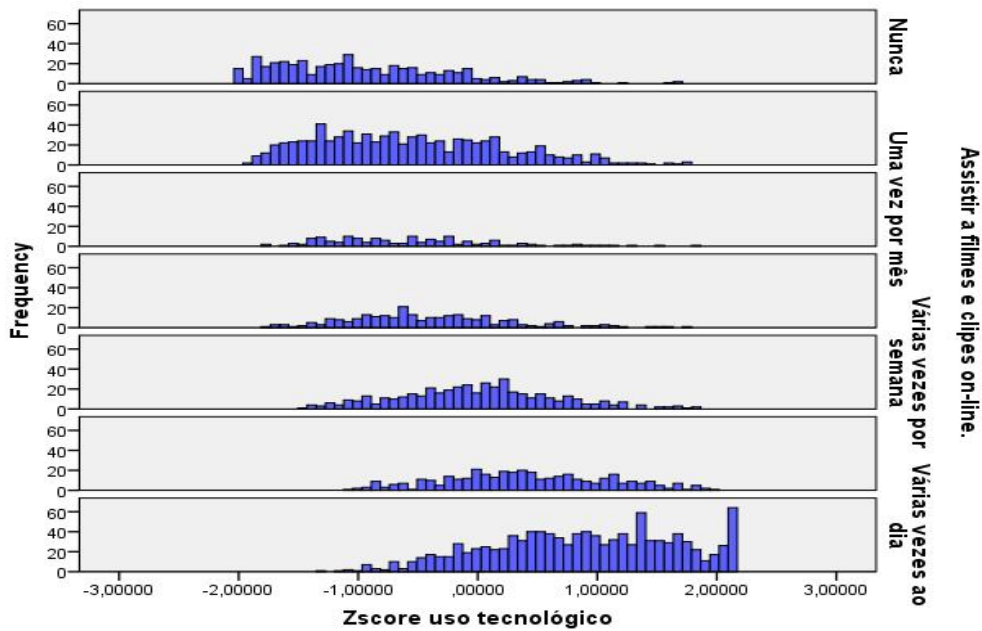
Fonte: Puc-Rio/Mast – Pesquisa Juventude e Mídia: fatores escolares e sociais, 2009

Gráfico 9: Crosstab da frequência de uso tecnológico com a frequência de baixar música pela Internet



Fonte: Puc-Rio/Mast – Pesquisa Juventude e Mídia: fatores escolares e sociais, 2009

Gráfico 10: Crosstab da frequência de uso tecnológico com a frequência de assistir a filmes e cilpes online



Fonte: Puc-Rio/Mast – Pesquisa *Juventude e Mídia: fatores escolares e sociais*, 2009

3. Regressão Linear

Regressão linear sobre a frequência de uso do computador e da Internet

Tabela 47: Sumário do modelo de regressão linear sobre frequência de uso do computador e da Internet

Model	R	R Square	Adjusted R Square	Std. Error of the Estimate
1	,672 ^a	,451	,443	,72734302

a. Predictors: (Constant), ma3a_d, Zscore(disp_midia), usa_amigos, amar_d, at1_d, m9an_d, Zscore(disp_livro), usa_escola, av2_d, p0an_d, at3_d, Zscore(ptl_tv), at2_d, bran_d, fem_d, p5an_d, m0an_d, Zscore(ptl_relig), Zscore(disp_jorn), me1a_d, psup_d, Zscore(ptl_celul), av1_d, pret_d, usa_locpub, msup_d, p9an_d, Zscore(bens), Zscore(ptl_culti), m5an_d, ma1a_d, Zscore(ptl_lazer), Zscore(ptl_sport), usa_casa

Tabela 48: Coeficientes da regressão linear sobre frequência de uso do computador e da Internet

Model		Unstandardized Coefficients		Standardized Coefficients	t	Sig.
		B	Std. Error	Beta		
1	(Constant)	-,819	,071		-11,555	,000
	Zscore(ptl_culti)	,097	,019	,098	4,962	,000
	Zscore(ptl_lazer)	,165	,021	,162	7,939	,000
	Zscore(ptl_sport)	,036	,021	,036	1,750	,080
	Zscore(ptl_celul)	,089	,019	,087	4,713	,000
	Zscore(ptl_relig)	,002	,017	,002	,099	,921
	Zscore(ptl_telev)	-,008	,018	-,007	-,422	,673
	Zscore(disp_midia)	,123	,023	,120	5,443	,000
	Zscore(disp_jorn)	-,002	,017	-,002	-,137	,891
	Zscore(disp_livro)	,056	,017	,057	3,306	,001
	Zscore(bens)	-,018	,018	-,018	-,973	,331
	usa_escola	,055	,016	,058	3,534	,000
	usa_casa	,171	,009	,395	18,410	,000
	usa_amigos	,068	,009	,126	7,452	,000
	usa_locpub	,068	,009	,136	7,457	,000
	fem_d	-,118	,038	-,060	-3,055	,002
	bran_d	-,020	,038	-,009	-,536	,592
	amar_d	-,103	,078	-,022	-1,323	,186
	pret_d	,024	,041	,010	,588	,557
	av1_d	-,057	,041	-,024	-1,380	,168
	av2_d	-,040	,134	-,005	-,300	,764
	at1_d	,009	,043	,003	,206	,837
	at2_d	,009	,069	,002	,132	,895
	at3_d	-,286	,128	-,036	-2,233	,026
	m0an_d	-,086	,132	-,011	-,652	,514
	m5an_d	,029	,045	,012	,635	,525
	m9an_d	-,030	,043	-,013	-,707	,480
	msup_d	-,142	,050	-,052	-2,811	,055
	p0an_d	,055	,097	,010	,563	,573
	p5an_d	,047	,047	,019	1,009	,313
	p9an_d	,036	,043	,015	,832	,406
	psup_d	,022	,047	,009	,474	,636
	me1a_d	-,246	,063	-,072	-3,918	,000
ma1a_d	-,201	,045	-,087	-4,427	,000	
ma3a_d	-,166	,039	-,082	-4,246	,000	

a. Dependent Variable: Zscore(uso_s)

Regressão linear sobre a percepção da habilidade de uso do computador e da Internet

Tabela 49: Sumário do modelo de regressão linear sobre a percepção da habilidade no uso do computador e da Internet

Model	R	R Square	Adjusted R Square	Std. Error of the Estimate
1	,662 ^a	,438	,429	,69217197

a. Predictors: (Constant), psup_d, at1_d, usa_escola, Zscore(ptl_tv), usa_amigos, m0an_d, bran_d, ma3a_d, at3_d, fem_d, m9an_d, Zscore(displivro), usa_casa, at2_d, p0an_d, p5an_d, Zscore(ptl_relig), Zscore(displ_jorn), me1a_d, Zscore(ptl_celul), pret_d, msup_d, usa_locpub, Zscore(bens), p9an_d, Zscore(ptl_culti), m5an_d, ma1a_d, Zscore(ptl_lazer), Zscore(ptl_sport), Zscore(uso_s), Zscore(displ_midia)

Tabela 50: Coeficientes da regressão linear sobre a percepção da habilidade no uso do computador e da Internet

Model		Unstandardized Coefficients		Standardized Coefficients	t	Sig.
		B	Std. Error	Beta		
1	(Constant)	,230	,069		3,348	,001
	usa_escola	,020	,015	,023	1,365	,172
	usa_casa	,051	,009	,125	5,357	,000
	usa_amigos	-,012	,009	-,023	-1,339	,181
	usa_locpub	-,038	,009	-,080	-4,305	,000
	fem_d	-,038	,037	-,021	-1,050	,294
	bran_d	,113	,035	,055	3,188	,001
	pret_d	-,028	,038	-,013	-,719	,472
	at1_d	-,092	,039	-,039	-2,362	,018
	at2_d	-,180	,065	-,046	-2,778	,006
	at3_d	-,418	,122	-,056	-3,437	,001
	m0an_d	-,003	,125	,000	-,022	,983
	m5an_d	-,041	,043	-,019	-,956	,339
	m9an_d	-,040	,041	-,018	-,971	,332
	msup_d	-,011	,048	-,004	-,232	,817
	me1a_d	-,583	,060	-,181	-9,730	,000
	ma1a_d	-,301	,043	-,138	-6,939	,000
	ma3a_d	-,108	,037	-,057	-2,887	,004
	Zscore(uso_s)	,269	,020	,286	13,150	,000
	Zscore(ptl_culti)	,037	,019	,040	1,989	,047
	Zscore(ptl_lazer)	,018	,020	,019	,911	,363
	Zscore(ptl_sport)	,009	,020	,010	,474	,636

Zscore(ptl_celul)	,099	,018	,138	5,444	,000
Zscore(ptl_relig)	,009	,016	,009	,521	,602
Zscore(ptl_telev)	,054	,017	,064	3,074	,001
Zscore(displ_midia)	,120	,022	,125	5,544	,000
Zscore(displ_jorn)	-,004	,016	-,004	-,219	,827
Zscore(displ_livro)	,033	,016	,036	2,050	,040
Zscore(bens)	,031	,018	,034	1,775	,076
p0an_d	-,080	,092	-,015	-,867	,386
p5an_d	-,108	,045	-,046	-2,425	,015
p9an_d	-,097	,041	-,043	-2,346	,019
psup_d	-,033	,044	-,014	-,733	,464

a. Dependent Variable: Zscore(hab_s)

Regressão linear sobre a frequência de uso educacional do computador e da Internet.

Tabela 51: Sumário do modelo de regressão linear sobre a frequência de uso educacional

Model	R	R Square	Adjusted R Square	Std. Error of the Estimate
1	,565 ^a	,320	,309	,81279864

a. Predictors: (Constant), usa_locpub, m0an_d, Zscore(ntl_relig), amar_d, p9an_d, ma1a_d, at2_d, at3_d, av2_d, Zscore(displ_jorn), usa_escola, at1_d, bran_d, m5an_d, Zscore(ntl_tele), fem_d, me1a_d, p0an_d, usa_amigos, Zscore(displ_livro), msup_d, Zscore(ntl_celul), av1_d, Zscore(bens), pret_d, psup_d, m9an_d, usa_casa, p5an_d, Zscore(ntl_culti), ma3a_d, Zscore(ntl_lazer), Zscore(ntl_sport), Zscore(displ_midia)

Tabela 52: Coeficientes da regressão linear sobre a frequência de uso educacional

Model		Unstandardized Coefficients		Standardized Coefficients	t	Sig.
		B	Std. Error	Beta		
1	(Constant)	-,663	,079		-8,378	,000
	Zscore(ntl_culti)	,239	,022	,240	10,988	,000
	Zscore(ntl_lazer)	,072	,023	,071	3,114	,002
	Zscore(ntl_sport)	,028	,023	,027	1,196	,232
	Zscore(ntl_celul)	,036	,021	,035	1,720	,086
	Zscore(ntl_relig)	,026	,019	,026	1,358	,175
	Zscore(ntl_tele)	,034	,021	,032	1,655	,098
	Zscore(displ_midia)	,054	,025	,053	2,149	,032
	Zscore(displ_jorn)	,023	,019	,024	1,217	,224
	Zscore(displ_livro)	,099	,019	,100	5,237	,000
	Zscore(bens)	-,044	,021	-,045	-2,141	,052
	fem_d	,003	,043	,002	,071	,943
	bran_d	-,037	,042	-,017	-,874	,382
	amar_d	-,142	,087	-,030	-1,639	,101
	pret_d	-,056	,046	-,024	-1,229	,219
	av1_d	-,037	,046	-,015	-,811	,417
	av2_d	,061	,149	,007	,409	,683
	at1_d	,038	,048	,015	,798	,425
	at2_d	,073	,077	,017	,946	,344
	at3_d	-,181	,143	-,023	-1,265	,206
	m0an_d	,080	,147	,010	,544	,587

m5an_d	,045	,051	,019	,888	,375
m9an_d	,012	,048	,005	,243	,808
msup_d	-,057	,056	-,021	-1,010	,313
p0an_d	-,001	,108	,000	-,005	,996
p5an_d	-,008	,052	-,003	-,155	,876
p9an_d	,013	,048	,006	,272	,785
psup_d	-,035	,052	-,014	-,671	,503
me1a_d	-,112	,070	-,033	-1,594	,001
ma1a_d	-,152	,051	-,065	-2,989	,003
ma3a_d	-,116	,044	-,057	-2,649	,008
usa_escola	,072	,018	,074	4,077	,000
usa_casa	,139	,010	,319	13,375	,000
usa_amigos	,052	,010	,095	5,081	,000
usa_locpub	,037	,010	,074	3,654	,000

a. Dependent Variable: Zscore(uso_edu_s)

Regressão linear sobre frequência de uso tecnológico do computador e da Internet

Tabela 53: Sumário do modelo de regressão linear sobre a frequência de uso tecnológico

Model	R	R Square	Adjusted R Square	Std. Error of the Estimate
1	,654 ^a	,427	,418	,74949893

a. Predictors: (Constant), usa_locpub, m0an_d, Zscore(ptl_relig), amar_d, p9an_d, ma1a_d, at2_d, at3_d, av2_d, Zscore(displ_jorn), usa_escola, at1_d, bran_d, m5an_d, Zscore(ptl_televis), fem_d, me1a_d, p0an_d, usa_amigos, Zscore(displ_livro), msup_d, Zscore(ptl_celul), av1_d, Zscore(bens), pret_d, psup_d, m9an_d, usa_casa, p5an_d, Zscore(ptl_culti), ma3a_d, Zscore(ptl_lazer), Zscore(ptl_sport), Zscore(displ_midia)

Tabela 54: Coeficientes da regressão linear sobre a frequência de uso tecnológico

Model		Unstandardized Coefficients		Standardized Coefficients	t	Sig.
		B	Std. Error	Beta		
1	(Constant)	-,694	,073		-9,509	,000
	Zscore(ptl_culti)	-,019	,020	-,019	-,958	,338
	Zscore(ptl_lazer)	,188	,021	,184	8,788	,000

Zscore(ptl_sport)	,034	,021	,034	1,622	,105
Zscore(ptl_celul)	,115	,020	,111	5,902	,000
Zscore(ptl_relig)	-,014	,018	-,014	-,812	,417
Zscore(ptl_telev)	-,049	,019	-,045	-2,564	,010
Zscore(displ_midia)	,157	,023	,152	6,737	,000
Zscore(displ_jorn)	-,016	,018	-,017	-,930	,352
Zscore(displ_livro)	,017	,017	,017	,954	,340
Zscore(bens)	,007	,019	,007	,371	,711
fem_d	-,246	,040	-,125	-6,198	,000
bran_d	-,001	,039	-,001	-,034	,973
amar_d	-,041	,080	-,009	-,518	,604
pret_d	,087	,042	,037	2,058	,040
av1_d	-,053	,042	-,022	-1,266	,206
av2_d	-,094	,138	-,011	-,682	,495
at1_d	,000	,044	,000	-,006	,995
at2_d	-,010	,071	-,002	-,136	,892
at3_d	-,269	,132	-,034	-2,034	,042
m0an_d	-,157	,136	-,020	-1,157	,247
m5an_d	-,005	,047	-,002	-,107	,915
m9an_d	-,067	,044	-,028	-1,501	,133
msup_d	-,175	,052	-,064	-3,381	,051
p0an_d	,099	,100	,017	,994	,320
p5an_d	,069	,048	,028	1,439	,150
p9an_d	,047	,045	,020	1,050	,294
psup_d	,075	,048	,029	1,548	,122
me1a_d	-,219	,065	-,064	-3,391	,001

ma1a_d	-,192	,047	-,082	-4,101	,000
ma3a_d	-,179	,040	-,088	-4,431	,000
usa_escola	,043	,016	,045	2,678	,007
usa_casa	,147	,010	,335	15,312	,000
usa_amigos	,069	,009	,126	7,332	,000
usa_locpub	,072	,009	,144	7,746	,000

a. Dependent Variable: Zscore(uso_tec_s)

Regressão linear sobre a frequência de uso social do computador e da Internet

Tabela 55: Sumário do modelo de regressão linear sobre a frequência de uso social

Model	R	R Square	Adjusted R Square	Std. Error of the Estimate
1	,613 ^a	,376	,366	,76302565

a. Predictors: (Constant), usa_locpub, ma1a_d, Zscore(ptl_relig), amar_d, p9an_d, m0an_d, at2_d, at3_d, av2_d, msup_d, usa_escola, at1_d, Zscore(displivro), bran_d, me1a_d, p0an_d, fem_d, Zscore(ptl_televis), usa_amigos, m9an_d, Zscore(ptl_celul), Zscore(displ_jorn), av1_d, p5an_d, Zscore(bens), pret_d, usa_casa, psup_d, Zscore(ptl_culti), m5an_d, ma3a_d, Zscore(ptl_lazer), Zscore(ptl_sport), Zscore(displ_midia)

Tabela 56: Coeficientes da regressão linear sobre a frequência de uso social

Model		Unstandardized Coefficients		Standardized Coefficients	t	Sig.
		B	Std. Error	Beta		
1	(Constant)	-,836	,074		-11,244	,000
	Zscore(ptl_culti)	-,059	,020	-,061	-2,898	,004
	Zscore(ptl_lazer)	,201	,022	,201	9,234	,000
	Zscore(ptl_sport)	,027	,022	,027	1,248	,212
	Zscore(ptl_celul)	,062	,020	,062	3,146	,001
	Zscore(ptl_relig)	-,025	,018	-,026	-1,395	,163
	Zscore(ptl_televis)	,015	,019	,014	,762	,446

Zscore(disp_midia)	,081	,024	,081	3,415	,001
Zscore(disp_jorn)	-,030	,018	-,031	-1,660	,097
Zscore(disp_livro)	-,008	,018	-,008	-,434	,664
Zscore(bens)	-,002	,019	-,002	-,119	,905
fem_d	,093	,040	,049	2,314	,021
bran_d	-,012	,040	-,006	-,306	,760
amar_d	-,078	,081	-,017	-,962	,336
pret_d	,024	,043	,010	,548	,584
av1_d	-,077	,043	-,033	-1,787	,074
av2_d	-,131	,140	-,016	-,933	,351
at1_d	-,065	,045	-,026	-1,455	,146
at2_d	-,143	,072	-,035	-1,975	,048
at3_d	-,365	,134	-,047	-2,717	,007
m0an_d	-,278	,138	-,036	-2,012	,054
m5an_d	,069	,047	,030	1,451	,147
m9an_d	-,012	,045	-,005	-,255	,799
msup_d	-,136	,053	-,050	-2,574	,010
p0an_d	,008	,102	,001	,077	,939
p5an_d	,083	,049	,034	1,692	,091
p9an_d	,032	,045	,014	,697	,486
psup_d	-,009	,049	-,004	-,184	,854
me1a_d	-,508	,066	-,151	-7,706	,000

ma1a_d	-,175	,048	-,076	-3,669	,000
ma3a_d	-,094	,041	-,047	-2,295	,022
usa_escola	-,016	,016	-,016	-,943	,346
usa_casa	,170	,010	,398	17,425	,000
usa_amigos	,041	,010	,077	4,283	,000
usa_locpub	,072	,010	,147	7,539	,000

a. Dependent Variable: Zscore(uso_soc_s)

Regressão linear sobre a percepção da habilidade educacional no uso do computador e da Internet.

Tabela 57: Sumário do modelo de regressão linear sobre a percepção da habilidade educacional

Model	R	R Square	Adjusted R Square	Std. Error of the Estimate
1	,581 ^a	,337	,326	,77864787

a. Predictors: (Constant), Zscore(uso_soc_s), av2_d, msup_d, amar_d, at3_d, usa_escola, at2_d, Zscore(displivro), p9an_d, m0an_d, usa_locpub, ma1a_d, at1_d, Zscore(ptl_tv), bran_d, fem_d, p0an_d, Zscore(ptl_relig), usa_amigos, m5an_d, Zscore(displ_jorn), av1_d, me1a_d, Zscore(ptl_celul), pret_d, Zscore(bens), psup_d, m9an_d, Zscore(uso_edu_s), p5an_d, ma3a_d, Zscore(ptl_culti), Zscore(displ_midia), Zscore(ptl_sport), Zscore(ptl_lazer), usa_casa, Zscore(uso_tec_s)

Tabela 58: Coeficientes da regressão linear sobre a percepção da habilidade educacional

Model		Unstandardized Coefficients		Standardized Coefficients	t	Sig.
		B	Std. Error	Beta		
1	(Constant)	,286	,079		3,626	,000
	Zscore(ptl_culti)	,054	,022	,056	2,469	,010
	Zscore(ptl_lazer)	-,010	,023	-,010	-,417	,677
	Zscore(ptl_sport)	-7,201E-5	,022	,000	-,003	,997
	Zscore(ptl_celul)	,108	,020	,108	5,291	,000
	Zscore(ptl_relig)	,016	,019	,017	,885	,376
	Zscore(ptl_tv)	,032	,020	,031	1,618	,106
	Zscore(displ_midia)	,090	,025	,091	3,689	,000

Zscore(disp_jorn)	-,002	,018	-,003	-,132	,895
Zscore(disp_livro)	,039	,018	,041	2,155	,031
Zscore(bens)	,039	,020	,040	1,954	,051
fem_d	,046	,042	,024	1,094	,274
bran_d	,084	,040	,040	2,071	,038
amar_d	-,123	,083	-,027	-1,476	,140
pret_d	-,034	,044	-,015	-,763	,446
av1_d	,007	,044	,003	,160	,873
av2_d	-,001	,143	,000	-,009	,993
at1_d	-,078	,046	-,032	-1,721	,085
at2_d	-,186	,074	-,046	-2,524	,012
at3_d	-,503	,137	-,065	-3,657	,000
m0an_d	-,036	,141	-,005	-,254	,800
m5an_d	-,101	,048	-,044	-2,082	,037
m9an_d	-,048	,046	-,021	-1,046	,296
msup_d	,021	,054	,008	,383	,702
p0an_d	,018	,104	,003	,171	,864
p5an_d	-,129	,050	-,053	-2,565	,050
p9an_d	-,143	,046	-,062	-3,071	,052
psup_d	-,070	,050	-,028	-1,405	,160
me1a_d	-,546	,068	-,164	-8,012	,000
ma1a_d	-,289	,049	-,128	-5,905	,000
ma3a_d	-,157	,042	-,080	-3,721	,000
usa_escola	,032	,017	,034	1,898	,058
usa_casa	,038	,011	,089	3,457	,001
usa_amigos	-,017	,010	-,033	-1,757	,079
usa_locpub	-,032	,010	-,066	-3,210	,001
Zscore(uso_edu_s)	,165	,023	,170	7,053	,000
Zscore(uso_tec_s)	,063	,026	,065	2,415	,016
Zscore(uso_soc_s)	,072	,023	,073	3,085	,002

a. Dependent Variable: Zscore(hab_edu_s)

Regressão linear sobre a percepção da habilidade tecnológica no uso do computador e da Internet.

Tabela 59: Sumário do modelo de regressão linear sobre a percepção da habilidade tecnológica

Model	R	R Square	Adjusted R Square	Std. Error of the Estimate
1	,649 ^a	,421	,411	,70646001

a. Predictors: (Constant), Zscore(uso_soc_s), av2_d, msup_d, amar_d, at3_d, usa_escola, at2_d, Zscore(disp_livro), p9an_d, m0an_d, usa_locpub, ma1a_d, at1_d, Zscore(plt_telem), bran_d, fem_d, p0an_d, Zscore(plt_relig), usa_amigos, m5an_d, Zscore(disp_jorn), av1_d, me1a_d, Zscore(plt_celul), pret_d, Zscore(bens), psup_d, m9an_d, Zscore(uso_edu_s), p5an_d, ma3a_d, Zscore(plt_culti), Zscore(disp_midia), Zscore(plt_sport), Zscore(plt_lazer), usa_casa, Zscore(uso_tec_s)

Tabela 60: Coeficientes da regressão linear sobre a percepção da habilidade tecnológica

Model		Unstandardized Coefficients		Standardized Coefficients	t	Sig.
		B	Std. Error	Beta		
1	(Constant)	,221	,072		3,087	,002
	Zscore(plt_culti)	,038	,020	,041	1,945	,052
	Zscore(plt_lazer)	,029	,021	,030	1,408	,159
	Zscore(plt_sport)	,010	,020	,010	,479	,632
	Zscore(plt_celul)	,081	,019	,084	4,385	,000
	Zscore(plt_relig)	,005	,017	,006	,318	,750
	Zscore(plt_telem)	,055	,018	,055	3,093	,002
	Zscore(disp_midia)	,124	,022	,128	5,570	,000
	Zscore(disp_jorn)	,004	,017	,004	,221	,825
	Zscore(disp_livro)	,031	,017	,033	1,872	,061
	Zscore(bens)	,038	,018	,041	2,142	,032
	fem_d	-,114	,038	-,062	-3,012	,003
	bran_d	,100	,037	,049	2,717	,007
	amar_d	-,121	,075	-,027	-1,598	,110
	pret_d	-,019	,040	-,009	-,474	,636
	av1_d	,005	,040	,002	,120	,904
	av2_d	-,007	,130	-,001	-,056	,955
	at1_d	-,056	,041	-,024	-1,357	,175
	at2_d	-,112	,067	-,029	-1,679	,093
	at3_d	-,254	,125	-,034	-2,036	,042

m0an_d	,040	,128	,005	,311	,755
m5an_d	-,011	,044	-,005	-,241	,810
m9an_d	-,026	,042	-,012	-,629	,529
msup_d	-,025	,049	-,010	-,515	,607
p0an_d	-,104	,094	-,019	-1,106	,269
p5an_d	-,088	,046	-,037	-1,935	,053
p9an_d	-,050	,042	-,022	-1,187	,236
psup_d	,009	,045	,004	,191	,849
me1a_d	-,450	,062	-,139	-7,281	,000
ma1a_d	-,249	,044	-,113	-5,616	,000
ma3a_d	-,071	,038	-,037	-1,868	,062
usa_escola	,011	,015	,012	,730	,465
usa_casa	,046	,010	,112	4,622	,000
usa_amigos	-,015	,009	-,029	-1,647	,100
usa_locpub	-,042	,009	-,090	-4,698	,000
Zscore(uso_edu_s)	,071	,021	,075	3,321	,001
Zscore(uso_tec_s)	,184	,024	,196	7,746	,000
Zscore(uso_soc_s)	,081	,021	,084	3,826	,000

a. Dependent Variable: Zscore(hab_tec_s)

Regressão Linear sobre percepção da habilidade social no uso do computador e da Internet.

Tabela 61: Sumário do modelo de regressão linear sobre a percepção da habilidade social

Model	R	R Square	Adjusted R Square	Std. Error of the Estimate
1	,531 ^a	,282	,273	,76216880

a. Predictors: (Constant), psup_d, at2_d, usa_escola, Zscore(ptl_televisão), at3_d, usa_amigos, ma3a_d, bran_d, p0an_d, fem_d, Zscore(disponibilidade_livro), at1_d, usa_casa, p9an_d, Zscore(disponibilidade_jornal), Zscore(ptl_celular), me1a_d, pret_d, Zscore(bens), usa_locpub, p5an_d, Zscore(ptl_cultura), Zscore(uso_educacional_s), ma1a_d, Zscore(ptl_lazer), Zscore(ptl_sport), Zscore(uso_social_s), Zscore(disponibilidade_midia), Zscore(uso_tecnologico_s)

Tabela 62: Coeficientes da regressão linear sobre a percepção da habilidade social

Model		Unstandardized Coefficients		Standardized Coefficients	t	Sig.
		B	Std. Error	Beta		
1	(Constant)	,270	,071		3,784	,000
	Zscore(uso_edu_s)	,072	,022	,079	3,301	,001
	Zscore(uso_tec_s)	,006	,024	,007	,263	,792
	Zscore(uso_soc_s)	,200	,022	,217	9,171	,000
	Zscore(ptl_culti)	,014	,020	,015	,697	,486
	Zscore(ptl_lazer)	-,010	,021	-,011	-,476	,634
	Zscore(ptl_sport)	,008	,021	,009	,407	,684
	Zscore(ptl_celul)	,053	,019	,067	2,763	,001
	Zscore(ptl_telev)	,051	,018	,054	2,762	,006
	Zscore(displ_midia)	,100	,023	,106	4,323	,000
	Zscore(displ_jorn)	-,014	,017	-,016	-,820	,412
	Zscore(displ_livro)	,020	,017	,022	1,169	,243
	Zscore(bens)	-,035	,018	-,039	-1,886	,059
	usa_escola	,028	,016	,031	1,743	,082
	usa_casa	,024	,010	,060	2,330	,000
	usa_amigos	,013	,009	,027	1,446	,148
	usa_locpub	-,033	,009	-,026	-3,518	,002
	fem_d	,017	,039	,009	,422	,673
	bran_d	,054	,037	,089	1,444	,019
	pret_d	-,084	,041	-,039	-2,068	,059
	at1_d	-,163	,041	-,069	-3,934	,000
	at2_d	-,227	,067	-,056	-3,375	,001
	at3_d	-,445	,132	-,061	-3,381	,001
	me1a_d	-,604	,064	-,189	-9,456	,000
	ma1a_d	-,299	,046	-,135	-6,542	,000
	ma3a_d	-,066	,039	-,035	-1,669	,095
	p0an_d	-,176	,097	-,033	-1,821	,069
	p5an_d	-,119	,045	-,052	-2,633	,059
	p9an_d	-,091	,043	-,042	-2,128	,053
	psup_d	-,063	,045	-,027	-1,382	,167

a. Dependent Variable: Zscore(hab_soc_s)